
Kadınların Gözünden Türkiye: Siyaset, Ekonomi ve Toplumsal Meseleler

Zeynep Gülöz Bakır, Gülşah Dark Kahyaoğlu, Rümeysa Çamdereli



Kadınların Gözünden Türkiye: Siyaset, Ekonomi ve Toplumsal Meseleler

- Bu araştırma, Ankara'daki Norveç Büyükelçilik'in desteği ve Yaşama Dair Vakıf (YADA) işbirliğinde yürütülmüştür.
- Bu çalışma notu toplantı özelinde hazırlanmıştır. Araştırma sonuçlarının kapsamlı analizlerini sunan raporumuzu önümüzdeki günlerde kamuoyu ile paylaşacağız.



Norwegian Embassy



İçindekiler

- 1 Araştırma Kapsamı**
- 2 Araştırma İçeriğinin Kurgulanması ve Metodoloji

- 5 Derinlemesine Görüşmelerden İzlenimler**
- 5 Siyasi Alana Bakış
- 8 Yerel Yönetimler
- 8 Gündelik Hayat: Pratikler ve Karar Süreçlerine Katılım
- 12 Türkiye'nin Siyasi, Toplumsal ve Ekonomik Meselelerine Bakış
- 18 Gelecek Tasarımları ve Kaygılar

- 20 Araştırma Bulguları Sunumu**

Araştırma Kapsamı

Türkiye, son yıllarda siyasi, toplumsal ve ekonomik alanlarda yerel ve küresel aktörlere bağlı olarak ivme kazanan bir dönüşüm geçiriyor. Bu durumu tetikleyen faktörlerin başında gelen küreselleşmenin getirdiği olanaklar ve belirsizlikler hayatlarımızı şekillendirirken, artan kentleşmeyle birlikte gündelik pratiklerimiz ve sosyal ilişkilerimiz de dönüşüyor. Bu dönüşümün merkezindeki siyasi alana yönelik algı ve tutumların değişen kaygı ve beklentiler ışığında nasıl şekillendiği, bu değişimin farklı toplumsal gruplar tarafından nasıl deneyimlendiği ve hayatlarımızdaki yerini kadınların gözünden anlamak ve analiz etmek amacıyla PODEM olarak, Yaşama Dair Vakıf işbirliğinde kapsamlı bir araştırma yürüttük. Ankara'daki Norveç Büyükelçiliği tarafından desteklenen bu araştırmada toplumsal eşitsizlikler perspektifinden bakıldığında çeşitli alanlarda sorun ve kısıtlamalarla yaşayan Türkiye'deki kadınları hedefledik. Bu doğrultuda, Türkiye temsiliyetini gözetken bir örnekleme hem niteliksel hem de niceliksel yöntemlerin beraber kullanıldığı araştırmamız için farklı siyasi görüşlerden, sosyo-ekonomik kesimlerden, coğrafi bölgelerden, etnik ve dini farklılıklardan kadınlarla bir araya gelerek görüşmeler gerçekleştirdik.

Elinizdeki çalışma, günümüzde siyasi alanın Türkiye'de yaşayan kadınlar tarafından nasıl tanımlandığı, yorumlandığı ve yaşandığına dair keşfedici özellikte bir araştırma kurgusuna dayanıyor. Bu bakış açısıyla tasarladığımız araştırmada görüştüğümüz kadınlardan önce siyaset kavramını kendi pencerelerinden değerlendirmelerini istedik, ardından kendi hayatlarıyla ilişkilerini, gündelik yaşantılarını, karar ve müzakere süreçlerine katılımlarını sorduk. Kadınları farklılıkları ve benzerlikleriyle anlamak, beklenti ve taleplerini analiz etmek hedefiyle, kadınları kendi hikayeleri üzerinden dinlemeyi, Türkiye'ye, Türkiye'nin siyasi atmosferine ve son dönemde ekonomi ve siyaset alanında yaşanan önemli değişikliklere bakışlarını anlamayı amaçladık. Kadınların siyaset alanıyla ilişkisini sadece niceliksel temsiliyet verileri üzerinden değil, sosyal ilişkilerinde, gündelik hayat pratiklerinde, aile ve yakın çevreleriyle ilişkilerinde, iş hayatlarında, kendilerine ayırdıkları zamanlarda, aldıkları ve bazen alamadıkları kararlarda, sadece karar vermek değil, karara giden yoldaki müzakere süreçlerindeki rolleriyle birlikte farklı boyutlarda irdeledik. Alanında farklılaşan bir çalışma kurgusuyla, bugünün Türkiye'si ve dinamiklerinin hızla değiştiği siyasi ortamında kadınların siyaseti nasıl yorumladığı, yaşadığı ve siyasetle nasıl ilişki kurduğuna dair kapsayıcı ve diğer çalışma başlıklarına ve araştırma sorularına alan açıcı olmasını umduğumuz bir çalışma yürüttük.

¹ Uzman çalıştay 18 Temmuz 2018 tarihinde İstanbul'da düzenlenmiştir.

Araştırma İçeriğinin Kurgulanması

Gerçekleştirdiğimiz görüşmeler sırasında irdelenen konu başlıklarının belirlenmesi esnasında Türkiye’de bu alanda gerçekleştirilen önceki araştırmalara yönelik bir arka plan çalışması gerçekleştirdik ve araştırmanın içerik kurgusunda oldukça yol gösterici olan bir uzman çalışmayı düzenledik¹(bknz. Metodoloji). Uzman seviyesindeki katılımcılarının deneyim, öncelik ve gözlemleri doğrultusunda şekillenen ve hazırlık çalışması mahiyetindeki toplantıda, farklı siyasi ve toplumsal eğilimleri olan kadınların algı ve tutumlarına odaklanırken bugünün Türkiye’sinde hangi başlıklara bakmanın anlamlı olacağını ve araştırmanın hangi ihtiyaçlar doğrultusunda kurgulanması gerektiğini irdeledik.

Bu doğrultuda, araştırma ekibinin ön literatür çalışması sonucu önerdiği başlıklar – (1) Siyasi kültür; siyasete ilgi, katılım ve farklı görüşlere tolerans, (2) Gündelik hayata katılım ve siyasi tutumlar, (3) Toplumsal cinsiyet eşitsizlikleri (aile, çalışma hayatı, kültürel yapılar vb.), (4) Türkiye’nin toplumsal, ekonomik ve siyasi meselelerine bakış – üzerinden araştırmanın hedefleyeceği alt başlıkları; soruları ve metodolojisi üzerine tartıştık.

Alınan öneriler ve değerlendirmeler ışığında çalışmanın bütününde odaklanacağımız konu başlıklarını aşağıda detaylandırdığımız şekilde kurguladık:

Siyaset ve siyaset algısı: Siyasetin (hem makro seviyede profesyonel siyaset alanının hem de mikro seviyede genel/gündelik siyaset alanının) kadınların hayatındaki karşılığı; hayatlarındaki yeri ve önem derecesi, siyaseti kendilerine ne kadar yakın hissettikleri; kadınların siyasette “kadının” yerini nasıl gördüğü; hangi konuları siyasete dahil ettikleri ve dışında bıraktıkları; siyasetin toplumu ve özel olarak kadınları nasıl konumlandığı ve yaklaştığı.

Siyasetle ilgili karar ve müzakere süreçleri: Kadınların siyasete katılıma karşı ilgisi; siyasette kadın temsiliyeti üzerine değerlendirmeleri, siyasete katılım araçlarını nasıl tarif ettikleri; yerel siyasetle etkileşim, merkezi ve yerel siyaset arasındaki ilişkinin nasıl görüldüğü; kadınların siyasi aşamalarda karar sürecine katılımı ve aile ile sosyal çevrenin etkisi; siyaset algısı ve algının karar süreçlerine yansımaları.

Gündelik hayat pratikleri ve karar süreçlerine katılım: Sınıfsal ve sosyo-ekonomik farklılıklar gözetilerek kadınların gündelik hayatlarında aldıkları kararlar ve müzakere süreçlerinde kendilerini nasıl konumlandıkları; hangi konulara ve süreçlere etkin katılabildikleri veya sınırlı kaldıkları. Bununla birlikte karar süreçlerine katılım aşamasında gündelik yaşam deneyimleri, çalışma hayatı, aile yaşantısı (kadınlık ve annelik deneyimleri) ve ekonomik ilişkileri.

Türkiye’nin siyasi, toplumsal ve ekonomik meselelerine bakış: Ülkenin güncel meselelerine yönelik çeşitli kesimlerden kadınların düşünceleri, olumlu ve olumsuz buldukları konu alanları ve siyasi mekanizmaların uyguladığı politikalara ilişkin yorumları.

Gelecek tasarımları ve kaygılar: Kadınların hem bireysel hem de aile üyelerine (örneğin çocukları) yönelik gelecek beklentileri ve kaygılarının neler olduğu; hangi alanlarda farklılık ve benzerlik taşıdıkları ve siyasetin beklentileri karşılayabilmedeki potansiyeli ve rolünü nasıl değerlendirdikleri.

Metodoloji

Türkiye’de kadınların siyaset algılarını farklı boyutlarda ölçümlemeyi hedeflediğimiz bu çalışmada, nicel ve nitel araçları bir arada kullanıp, bu araçların yanı sıra FCM (bulanık bilişsek haritalama) araştırma modeline de yer verdiğimiz kapsamlı bir metodoloji tercih ettik. Araştırmayı iki temel evrede gerçekleştirdik:

Tablo 1. Metodoloji-Süreç

EVRE	AŞAMALAR	AMAÇ	VERİ TOPLAMA ARAÇLARI
Keşif Çalışması	Literatür Taraması	Kadınların siyasete bakışlarına ve siyasette temsiline yönelik dünyadaki ve Türkiye’deki çalışmaların derlenmesi, şimdiye kadar yapılan tartışmaların tespiti	Literatür taraması, 20+ Kaynak
	Uzman Çalıştayı	Çalışmanın çerçevesinin, içeriğinin ve özelde de siyaset kavramına yaklaşımın derinleştirilmesi ve fikir alınması	Uzman Çalıştayı
	Derinlemesine görüşmeler ve bulanık bilişsel haritalama çalışması	Kadınların siyasete ve gündelik hayat içerisindeki karar alma mekanizmalarına bakışını, kendilerini bu mekanizmalar içerisinde nerede konumlandığını ve bu tema ve kavramlarla nasıl ilişkilendiğini saptamak	Bulanık bilişsel haritalama kullanılarak 84 kadınla yapılan derinlemesine görüşmeler
Nicel Evre	Türkiye temsili araştırma	Siyasete ve karar alma mekanizmalarına yönelik belirlenen konularla ilgili güncel veri toplamak Farklı kadın grupları arasındaki benzerlik ve farklılıkları tanımlamak	12 şehirde 2832 yüz yüze anket çalışması

Keşif Çalışması

Keşif çalışmasını, Türkiye’de ve dünyada kadınların siyasete yönelik algı ve tecrübelerini araştırmak ve analiz etmeye yönelik bilgi birikimini açığa çıkarmak amacıyla yürüttük. Bu aşamada üç temel araç kullandık:

Literatür Taraması: Literatür taramasıyla hedeflenen, Türkiye’de ve dünyada kadınların siyasete bakışlarına, algılarına ve deneyimlerine odaklanan çalışmaların derlenmesi ve bu çalışmalar üzerinden siyasette temsili incelemeye yönelik eğilim ve anlayışların derlenmesidir.

Uzman Çalıştayı: Kadın çalışmaları ve toplumsal cinsiyet araştırmaları alanlarından uzmanlar, hukuk, siyaset, güvenlik, ilahiyat, sosyoloji, antropoloji ve medya alanlarında çalışan akademisyen ve uzmanlarla birlikte sivil toplumdan isimlerin katıldığı toplantıda, araştırmanın temel yaklaşımına yönelik bir hazırlık gerçekleştirildi. Bu hazırlık, siyaset kavramı ve karar mekanizmalarına katılım bağlamında çalışmanın hem kapsamının hem de yönetiminin belirlenmesi aşamasında önemli katkı sağlamıştır.

Derinlemesine Görüşmeler ve Bulanık Bilişsel Haritalama Çalışması: Farklı toplumsal kesimlerden, yaş gruplarından ve anne olup olmama durumlarına göre dağılımına dikkat ederek, 84 kadınla ortalama 60 ila 90 dakika arasında süren derinlemesine görüşme ve bu derinlemesine görüşmeler sırasında bulanık bilişsel haritalama çalışmaları gerçekleştirdik. Bulanık bilişsel haritalama, birey ve organizasyonların karşılaştıkları problemleri yapılandırması ve analizi için ortaya çıkmış, var olan bir sistemin ya da bir

kavrama yönelik algı ve yaklaşımların değişkenleri arasındaki nedensel ilişkileri üzerinden sistemin dinamik davranışını modellemeyi hedefleyen bir araştırma tekniğidir. Bulanık bilişsel haritalama, değişkenleri temsil eden düğümler ve değişkenler arasındaki nedensel ilişkileri temsil eden yönlü oklardan oluşur.

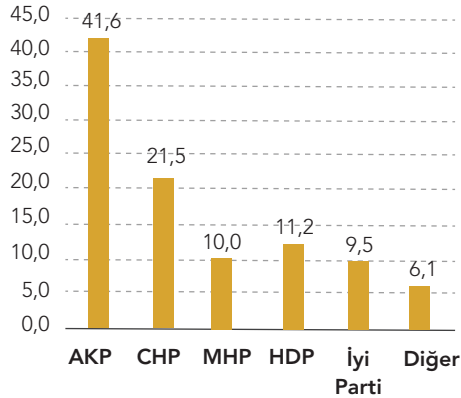
Nicel Evre

Nicel araştırma kapsamında, kadınların siyasete ve karar mekanizmalarına yönelik algıları, siyasete ve bu mekanizmalara katılım pratiklerine yönelik yaklaşımlarına dair veri toplamayı amaçladık. Bu doğrultuda 12 şehirde 2.832 kadınla yüz yüze anket çalışması gerçekleştirdik. Araştırmanın evreni, TÜİK'in 2018 nüfus verilerine bakılarak 40.863.902 olarak hesaplanmıştır (Nüfus içerisindeki kadınların oranı). 2.832 anketlik örneklem bu nüfusu 1,9 hata payıyla ve yüzde 95 güven aralığıyla temsil etmektedir. Örneklem, Türkiye'nin genç nüfusunu olabilecek en üst seviyede temsil etmek için kotalar dahilinde rastgele seçilen bireyleri içermektedir. Anketler, Türkiye İstatistik Bölge Birimleri Sınıflandırmasının (NUTS1) ilk düzeyindeki 12 bölgeden seçilen 12 şehirde yapılmış ve şehirlerde yapılan görüşme sayısı şehrin nüfusunun bölgeye oranı dikkate alınarak dağıtılmıştır. Araştırmanın yürütüldüğü şehirler: İstanbul, Çanakkale, İzmir, Bursa, Ankara, Adana, Kayseri, Samsun, Trabzon, Erzurum, Van ve Diyarbakır.

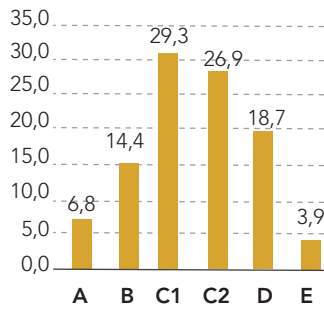
Örneklem seçiminde kullanılan kotalar aşağıda sıralanmıştır:

- Türkiye İstatistik Bölge Birimleri Sınıflandırması (NUTS1)
- Yaş (18-29, 30-49, 50-64)
- Siyasi Parti (AKP, CHP, MHP, HDP, İYİP ve diğer)
- SES / Sosyo-ekonomik Statü (A, B, C, D, E)

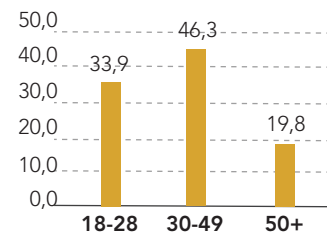
Grafik 1. Siyasi Partiler



Grafik 2. SES Grubu



Grafik 3. Yaş Aralığı



Nicel evre sürecinde, kapsamlı bir şekilde yapılandırılmış bir anket formu hazırlanmış, derinlemesine görüşmelerden elde edilen farklı dönüşler ve başta gerçekleştirilen literatür taraması kapsamında karşılaşılan farklı çalışmalarda ele alınan ve öne çıkan sorular soru formuna yansıtılmıştır. Görüşmeler tablet bilgisayarlar kullanılarak (Bilgisayar Destekli Yüz yüze Görüşmeler) yapılmış ve yaklaşık 40 dk. sürmüştür. Anketten elde edilen veriler kodlanarak veri tabanına dahil edilmiştir. Veri analizi ve yönetimi için SPSS, Microsoft Excel ve temel yazılım programları kullanılmıştır.

Derinlemesine Görüşmelerden İzlenimler



SIYASİ ALANA BAKIŞ

Araştırmada kullandığımız yöntem ve sorularımızın sıralamasında öncelikle siyasete dair algı ve hissiyatları keşfetmeyi hedefledik. Bu kapsamda katılımcılara hem derinlemesine mülakatlarda hem de anket sorunlarında ilk olarak siyasetin anlamı, siyaset dediğimizde akıllarına gelen kavramları, kelimeleri ve fikirlerini sorduk. Siyaset dendiğinde aklınıza neler geliyor sorusuna cevap olarak “gündelik hayattaki her şey”, “hayatın akışını etkileyen her şey”, “dünyanın terazisi”, “hayatımı etkileyen her şeyin güncel düzlemdeki karşılığı”, “ülke içerisinde ve ülkeler arasında güç dengesi” gibi siyasetin hayatın her alanına etki eden bir olgu olarak tarif edildiğini ve siyasetin gündelik hayata etkisine dair farkındalık seviyesinin yüksek olduğunu gördük.

- Derinlemesine görüşmelerde ve bulanık bilişsel haritalama sırasında, siyasetin anlamı ve itibarına dair sorduğumuz sorularda öne çıkan eğilim, görüşmecilerin çoğunun siyaseti öncelikli olarak olumsuz kavramlarla nitelendirmesi oldu. Siyasetin “kavga, karmaşa ortamı” olduğu ve siyasi alanın “adaletsizlik”, “hırsızlık”, “riyakarlık”, “yalancılık”, “samimiyetsiz”, “kendi çıkarlarını düşünerek hareket etme”, “kutuplaşma” ve “çatışma” kavramlarıyla resmedildiğini belirtebiliriz. Yapılandırılmış anket çalışmasında da kadınların %55’inin günümüzdeki siyasi gerilimlerden rahatsız olduklarını anlıyoruz.
- Diğer taraftan, demokrasi, özgürlük ve düzen kavramları siyasete dair itibarı artıran faktörlerin başında geliyor. Siyasetin olumlu yönlerine dair fikirlerini belirten kadınlar siyasetin bir araç olarak kullanılması gerektiğine referans veriyorlar. Bu kapsamda siyasetin hangi amaca hizmet ettiği ve vatandaşa yaklaşımının bakış açılarını etkilediğini ve siyasetin bir araç olarak insanların yaşamlarını olumlu şekilde etkilemesi gerektiğini vurguluyorlar.
- Derinlemesine görüşmeler sırasında siyasetin gündelik hayata olumlu yönde etkisinden az da olsa bahseden görüşmeciler özellikle iki konunun altını çiziyorlar. İlk olarak, sağlık hizmetlerindeki iyileşmeye değinen kadınlar, ikinci olarak başörtüsü yasağının kaldırılmasının hayatlarında önemli bir dönüm noktası olduğunu dile getiriyorlar.

Siyaset ve Toplum Arasındaki İlişki

- Siyasetin gündelik hayata etkisi bağlamında hem mekânsal hem de sosyal ilişkiler ön plana çıkıyor. Çalışma hayatında, aile yaşamında, ekonomik alanda siyasetin etkisini hayatlarında birebir hissettiklerini anlatan kadınlar, özellikle bugünlerde siyasetin maddi sıkıntılarına ve ülke ekonomisine olumsuz etkisine dair görüşlerini paylaşıyorlar. Anket çalışmasında da öne çıktığı üzere, siyaset hayatımı etkiliyor diyenlerin oranı %39,7 iken, siyaset sorunlarımızın çözümünde etkili olamıyor diyen kadınların oranı %38,6.
- Toplumun siyasete bakışına dair derinlemesine görüşmelerde öne çıkan eleştiri noktası, toplumun önemli bir grubunun siyasete fanatiklikle yaklaşması olarak dile getirildi. Bu kapsamda toplumun fikirlerden veya elde edilen siyasi kazanımlardan çok siyasi figürler üzerinden siyaseti değerlendirmeleri ve siyasi alanın da parti liderlerinin söylemleri üzerinden kurulmasını eleştirdiler.

- Türkiye'deki siyasi alanın toplum gözünde değişimine referans verirken, derinlemesine görüşmelerde AK Parti seçmenleri arasında öne çıkan bir diğer görüş ise geçmiş dönemlerle karşılaştırıldığında, siyasetin bugün toplum için daha ulaşılabilir olduğu yönünde.

"Toplumda herkesin siyasetle bir ilişkisi var. Gündelik hayatın içinde. Eskiden siyaset elit bir şeydi, ulaşılmazdı, şimdi siyaset mahalleye indi." (Çalışmayan, Anne, Yaş 53, AK Parti Seçmeni)

"Önceden hizmet yoktu. Şimdi beğenmediğin bir şeyi şikâyet edebiliyorsun. Bunun için kurulmuş yerler var. Devlete ulaşmak daha kolay. Aradaki duvar kalktı yani. Daha iyi olabilir tabii ama iyi yani." (Çalışmayan, Anne, Yaş 44, AK Parti Seçmeni)

Siyaset Vatandaşı Nasıl Görüyor?

- Derinlemesine görüşmelerde siyasetin toplumun ve vatandaşın taleplerine cevap vermediği yönünde farklı siyasi tercihlerden kadınların ortaklaştığını belirtebiliriz. Siyasetçilerin halkın taleplerini dikkate almaktan çok kendi çıkarlarını gözettiklerine dair geniş bir algı var.
- Bu alanda öne çıkan bir diğer görüş ise siyasi eğilimleri fark etmeksizin görüştüğümüz kadınların çoğunluğu siyasetin vatandaşlara oy kaygısı çerçevesinden baktığı ve sadece seçim zamanlarında vatandaşla ilişkilerini güçlendirmeye çalıştıkları yönünde oldu.

Siyaset Kadınları Nasıl Görüyor?

- Derinlemesine görüşmelerde öne çıkan eğilim kadınların siyasette "göstermelik" olarak yer aldığı, ciddiye alınmayan, seçim dönemlerinde temsili olarak değerlendirildiği yönünde. Bu görüşlerden hareketle kadınların siyasette yeterli seviyede etkin ve aktif olmadıklarını belirtiyorlar.

"Siyaset kadınları pek görmüyor, sus payı veriyor. Bakan olarak atıyor ama erkek hegemonyası devam ediyor." (Çalışan, Yaş 28, CHP Seçmeni)

"Kadınlara avutulması gereken varlıkları gibi bakıyor, yeterince ciddiye almıyor." (Öğrenci, Yaş 24, AK Parti Seçmeni)

"Mesafeli yaklaşıyor. Sadece sayı olsun diye kadın milletvekili var, başka bir önemi yok." (Çalışan, Yaş 24, CHP Seçmeni)

Gündelik Hayatta Siyaset

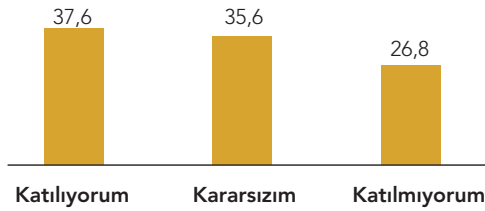
- Mahalle hayatında özellikle son dönemde siyasetin gündeminde olan imar affı, kentsel dönüşüm, tapu ve belediye hizmetleri gibi konular gündelik hayatlarını doğrudan etkileyen konular olarak ön plana çıkarken, sokak duvarlarındaki afişler, sokakların temizliği, sokak hayvanlarının durumu gibi alanların da siyasetle bağdaştırıldığını gördük.
- Görüştüğümüz kadınlara "bir markette sizce neler siyasetin konusudur" diye sorduğumuzda ürünlerin fiyatları, kalitesi, çeşitliliği ve gıda güvenliği meseleleri öne çıkan başlıklar oldu. Ayrıca markette veya bakkalda satılan gazetelerin çeşitliliği, hangi gazetelerin satıldığı veya satılmadığı, eğer markette bir televizyon varsa burada hangi kanalın açık olduğu ve müşteri profili gibi detaylar gündelik hayatta kadınlara siyaseti çağrıştıran alanlar olarak nitelendirildi.

- Gündelik hayatlarında siyaset hakkında konuşup konuşmadıkları veya tartışmalara katılmaları sorulduğunda görüşmecilerin çoğu, siyasi parti eğilimleri fark etmeksizin, sadece kendi görüşlerine yakın ve güvendikleri yakın çevreleriyle siyasi konular hakkında konuştuklarını belirttiler.

Siyasette Yer Almak ve Siyasete Katılmak Hakkında

- Gündelik hayata yoğun etkilerinden ve görünürlüğünden konuşulmasına karşın, siyasetin içinde yer aldığını düşünenlerin sayısı derinlemesine görüşmelerde ve anket çalışmasında görece az sayıdaydı. Derinlemesine görüşmelerde siyasetin içinde yer aldığını düşünenlerin çoğu özellikle seçim zamanlarında siyasetin bir parçası olduklarını belirttiler. Anket çalışmasından çıkan bulgularda da "kendimi siyasetin dışında hissediyorum" diyenlerin oranının %37,6, kararsız kalanların sayısının da %35,6 olduğunu görüyoruz.

Grafik 4. Kendimi Siyasetin Dışında Hissediyorum



- Derinlemesine görüşmelerde, siyasete katılmak için bir şeyler yapar mıydınız veya siyasete girmek ister miydiniz sorularına katılımcılardan siyasi parti tercihleri fark etmeksizin olumsuz cevaplar aldık. Kadınların siyasete ilgili olmalarına rağmen kendilerini siyasete girebilecek donanımda görmedikleri ve kendilerini yetersiz buldukları konusunda ortaklaştıklarını söyleyebiliriz.

- Siyasete katılım konusunda kadınların isteksizliklerinin altında yatan bir diğer önemli neden olarak ise bugünkü siyasi atmosfere dair görüşleri yer alıyordu. Hem CHP hem de AK Parti seçmenleri arasında ortaklaşan bir görüş olarak kadınlar bugünkü siyasi atmosferden memnun olmadıklarını ve bu nedenle siyasete girmek istemeyeceklerini, bu alanın bir nevi "kurtlar sofrası olduğu", "her daim uyanık olmak gerektiği" ve ayrıca "kadının bu ortamda değersiz görüldüğü"nü belirttiler.

"Hayır, benim yapabileceğim bir şey değil." (Çalışan, Anne, 34 Yaş, AK Parti Seçmeni)

"Siyasi bilgi donanımım olmadığı için siyasete girmek istemezdim." (Çalışan, Anne, 32 Yaş, AK Parti Seçmeni)

"Eğitimim ve annelik tecrübemle siyasete girmek isterdim ama çevrem cahillerle dolu olduğu için ortamım buna müsait değil. Kadını değersiz görüyorlar (Çalışan, Anne, 38 Yaş, AK Parti Seçmeni)

"İstemem. Ben beceremem çünkü siyasete girmek demek yalanı, liyakatsizlik yapmayı göze almak demek. Kurtlar sofrası. (Öğrenci, 25 Yaş, CHP Seçmeni)"

"Hayır, mizacım uygun değil. Her an uyanık olamayabilirim (Çalışan, Anne, 39 Yaş, AK Parti Seçmeni)"

- Derinlemesine görüşmeler esnasında ailelerinden bir kadının siyasete girmesini destekler misiniz sorusuna cevaben kadınların çoğundan "desteklerim" cevabını aldık.

- Diğer bir taraftan "desteklemem" cevabını verenler ise siyaseti korkulması ve girilmemesi gereken bir alan olarak tanımlayıp, sadece kadın değil, erkek bile olsa siyasete girmelerini desteklemeyeceklerini belirttiler.

"Akıl sağlığımı korumak için siyasete girmek istemezdim." (Çalışan, Anne, Yaş 39, Saadet Partisi Seçmeni)

"Hayır, kafamdaki ideal siyaset anlayışı bu ülkede olmadığı için girmek istemem." (Çalışan, Yaş 28, CHP Seçmeni)

YEREL YÖNETİMLER

Anket çalışmasında belediyelerin siyaset alanında önemli olduğu görüşü %57'lik bir oranda destek bulurken, söz konusu yerel ve merkezi siyaset arasındaki ilişki derinlemesine görüşmelerde en çok üzerinde durulan ve eleştiri konusu olan bir alan olarak öne çıktı.

- Kadınlar yerel yönetimlerden bahsederken, siyasi partilere ve belediyeye verilen oyların hizmet kalitesine etkisinden söz ettiler. Seçimlerde partiye verilen oyların belediyelerin hizmet kalitesini ve içeriğini etkilediği, eğer farklı partiye oy çıkarsa belediye hizmetlerinin buna göre kötüleştiği veya iyileştiğini ve bu durumun böyle olmaması gerektiğini belirttiler.

"Bizim buradaki belediye sadece kendi partisine oy verenleri ciddiye alıyor mesela, biz dışlanıyoruz. Şurada yokuşun orda merdiven var, çocuk arabasını aşağıya kadar indiremiyoruz, kaç kere dilekçe yazdık, gittik belediyeye, bir kere bile cevap vermediler, düzeltmediler." (Çalışmayan, Anne, 53 Yaş, AK Parti Seçmeni)

"Yani yerel yönetim kendine oy gelmiş bölgelerden daha çok oraya hizmet veriyor. Ayrım yapıyor. Yeni faaliyetlerde bulunmuyor. Olanı idare ediyor sadece, yapılmış geleni devam ettiriyor." (Çalışan, Anne, 44 Yaş, CHP Seçmeni)

- Belediyelerin özellikle şu anki konumlarından daha güçlü olmaları gerektiğini belirtirken genel algı güçsüz konumda oldukları ve merkezi siyasi birimlerin etkisi altında kaldıkları yönünde. Yerel yönetimlerin merkezi siyasetin ve parti siyasetinin bir parçası olmaması gerektiği ve hizmetlere odaklanması gerektiği görüşü farklı parti seçmenlerinin üzerinde ortaklaştığı bir mesele.

- Anket çalışmasında yereli meclis siyasetiyle karşılaştırmaları istendiğinde, kadınlar arasında önemli bir çoğunluk belediyelerin ve hizmetlerinin meclis siyasetinden daha değerli ve mühim olduğu görüşüne katılıyorlar. Derinlemesine görüşmelerde de yerelin gündelik hayattaki önemine vurgu yapan kadınlar, yerel yönetimlerin vatandaşa daha fazla önem verdiği konusunda hemfikirler.

GÜNDELİK HAYAT: PRATİKLER VE KARAR SÜREÇLERİNE KATILIM

"Kadın" ve "Annelik" Algısı

Araştırmanın gündelik hayata odaklanan bölümünde, kadınların bir yandan günlük hayatın akışına nasıl dahil olduklarına; bu rutin içerisinde benzeşen ve farklılaşan deneyimlerinin neler olduğuna ve diğer yandan gündelik hayatta daha mikro seviye tanımlanabilecek karar ve müzakere süreçlerine katılımlarına ve bu süreçlerdeki rollerine odaklanmayı hedefledik.

- Gerçekleştirdiğimiz derinlemesine görüşmeler ve yapılandırılmış anket çalışmasında katılımcıların öncelikle "kadın" ve "annelik" kavramlarını algılayış biçimlerini inceleyerek gündelik hayatta kendilerini nasıl konumlandıklarını anlamaya çalıştık. Katılımcıların "kadın" algısında öne çıkan anahtar kelimelerin "fedakârlık," "güç/mücadele," ve "annelik" olduğunu gözlemledik. Kadınlar, "güç" ve "mücadeleyi" hem bireysel hem de toplumsal hayatta karşılaştıkları zorluklarla başa çıkabilme ve özveride bulunma ile ilişkilendiriyorlar. Diğer taraftan toplum içerisinde güçsüz olduklarına dair algının da var olduğunu ve bu algının önyargı, eşitsizlik ve değersizleştirmeyi beraberinde getirebildiğini söylüyorlar.

Annelik
Fedakârlık, özveri
Mücadele
Kadına yönelik ayrımcılık.
Emek
Zorluklar, engeller
Ev işleri
Güzellik
Duygusalılık
Onur, namus

- Görüştüğümüz kadınların bir kısmı kadın kavramını sorgularken kadınlara atfedilen toplumsal cinsiyet rollerine eleştirel yaklaşarak toplumsal rollerin ve özellikle ailevi sorumlulukların paylaşımında bir seviyede haksızlığa uğradıklarını düşünüyorlar. Ekonomik olarak eşlere bağlı kalmak da benzer şekilde kadın olmanın olumsuz çağrışımları arasında kendini gösteriyor.

"(Kadın olmak) her hal ve şartta ayakta kalabilme gücüne sahip olmak demek. Kadınlardan toplumsal beklentilerin çok fazla olduğunu düşünüyorum ama bir yandan da o kadar özgürlük alanı sağlanmıyor. Toplumumuzdaki kadına atfedilen geleneksel şeylerle çok barışık olmadı[ğ]ımı düşünüyorum. Mesela çalışan kadın ve e[ş] kadını arasında yapılan ayrımcılıktan haz etmiyorum. Geleneksel rollerden haz etmiyorum."
(Çalışmayan, Anne, Yaş 34)

"Kadın olmak doğuştan gelen bir mağduriyet gibi. Daha doğarken ikinci sınıf bir varlık gibi dünyaya geliyoruz. Bütün dünyada böyle." (Çalışan, Bekar, Yaş 21)

- "Annelik" kavramının nasıl algılandığını incelediğimizde ise, kadınların annelikle birlikte doğrudan üstlendikleri toplumsal rolü öne çıkardığını fark ediyoruz. Anneliğin kadınlara "hayat veren kişi" rolünü kazandırdığını ve dolayısıyla kadınların topluma karşı "sorumlu" bireyler olduklarını söyleyerek toplumsal hayatta etkin rolleri olduğunu vurguluyorlar. Kadınlar, annelik deneyimlerini paylaşırken "bir şeyleri iyileştirme," ve "üretmek" gibi anneliğin yine toplumsal odağını vurgulayan özelliklerinden bahsediyorlar. Bunların yanı sıra, kadının "anne" olarak yeni bir kimlik kazandığı görüşü öne çıkıyor.

- Görüşmeler sırasında daha çok 18-29 yaş aralığındaki genç kadınların ise, anneliğe toplum tarafından atfedilen kutsallığın ve yüceltici dilin kadın olmayı ikinci plana atabildiği görüşünü paylaştığını ve anneliğin toplum nezdinde idealleştirilmesine eleştirel yaklaştıklarını gözlemliyoruz.

"Anneliğin istifası yok; ağır bir sorumluluğu kabul etmiş oluyoruz ve kimliğe dönüşüyor." (Çalışan, Anne, Yaş 39)

"Anne olmak karşılıksız sevgiyi çağırıyor, ancak aşırı seviyede tek tipleştirilmiş bir kavram, her annenin aynı olmasını bekleyemezsiniz." (Çalışan, Bekar, Yaş 25)

"Bu kadar kutsanması yanlış. Kadın ve anne olmak aynı şeyler değil. Ayrıca, bir baba ne kadar sorumluysa anne de o kadar sorumlu olmalı." (Öğrenci, Bekar, Yaş 25)

Karar Süreçlerine Katılım

Ev Hayatı ile İlgili Kararlar

- Gündelik ev hayatına baktığımızda, görüştüğümüz kadınların çoğunun aslında gündelik akışın tam merkezinde olduğunu, bu devinim içerisinde ev idaresini ve ailevi sorumlulukların önemli bir kısmını üstlendiklerini ve ev hayatıyla ilgili kararların alınmasındaki rollerinden çok bu kararların uygulanmasındaki rollerinin görünür olduğunu anlıyoruz. Bu bulguya ulaşmak için katılımcılara "Bir gününüz nasıl geçer, sabah kalktıktan akşama kadar neler yaparsınız" sorusunu sorduk. Çalışma durumu fark etmeksizin özellikle anne olan katılımcıların anlatılarında ailevi ve evle ilgili sorumlulukların öne çıktığını görüyoruz.

"Sabah çocuklarımla beraber uyanırım, kahvaltılarını hazırlarım, kendim orada bir şeyler yerim, çayımı içerim, mutfağı toplarım, evi toplamaya çalışırım, çocukları oyalayabileceğim aktiviteleri yapmaya çalışırım, kızımı okula yollarım, oğlum ben ev işlerini yaparken genelde yanımda olur, öğle uykusuna yatırırım oğlum, o sırada yemek pişiririm ya da bir şeyler izlerim, kendime vakit ayırırım ya da ayıramam, kızım gelir, kızımın karnını doydururum, eşim geldikten sonra onunla biraz vakit geçirirler, çizgi film açarız, kızımı babası oğlum ben uyuturum, hala enerjim varsa kendime vakit ayırmaya çalışırım. " (Çalışmayan, Anne, Yaş 34)

"Sabah 6.30'da uyanıyorum. Ana sınıfı öğretmeniyim, mesaim öğlen başlıyor. Sabah çocukların uyanması ve okula hazırlığı ile geçiyor. Okula gitmeden ya da akşam eve döndüğümde yemek işlerimi hallediyorum. Sonra yine akşam tüm vakit çocuklarla geçiyor. " (Çalışan, Anne, Yaş 39)

- Gündelik hayatta ev işlerinin paylaşımı söz konusu olduğunda anket çalışmasının sonuçlarına göre evli katılımcıların %39'unun eşlerinin ev işlerine yardım etmediği sonucuna ulaşıyoruz. Yardım eden eşler ise en görünür oranda tamir işlerine ve çöpleri dökme/dışarı çıkarma işine destek oluyor. Ekonomik faktörlerin devreye girdiği market alışverişi ve seyahat organizasyonu gibi konularda ise bireysel davranmaktan ziyade eşleriyle ortak hareket ettikleri göze çarpıyor.
- Hane halkına yönelik kararlarda görüştüğümüz kadınlar, demokratik bir ortamın sağlanmasını önemsediklerini ve (evliyseler) eşleriyle ortak karar almaya çalıştıklarını söylüyorlar. Ancak karar alma süreçlerinde yukarıda da örneklendirdiğimiz gibi özellikle bütçesel konularda erkeğin daha baskın geldiği durumlarla karşılaşmanın olağan olduğu belirtiliyor.

"Genel olarak demokratik bir ailede büyüdüm, fakat maddi konular söz konusu olduğunda nihai kararı alırken daha çok para kazananın sözü daha çok geçiyor. Önceden babam hepimiz adına karar alıyordu; şimdi ben ve kardeşim de söz alıyoruz, annem bütçe konusunda daha arka planda." (Çalışan, Bekar, Yaş 31)

Bireysel Hayata Dair Kararlar

- Kişisel kararlar söz konusu olduğunda katılımcılar, kısa vadeli kararları daha kolay alabildiklerini ve uygulayabildiklerini öne sürüyorlar. Ev ya da çocukla ilgili kararların daha kolay hayata geçirildiği dile getirilirken kişisel konularda karar alma sürecinin daha uzun ve zor olduğundan bahsediliyor. Bu noktada, anlatılarda kadınların bireysel hayatlarında tam anlamıyla söz sahibi olmadıkları durumlarla karşılaştıklarını ve karar alma ve uygulama süreçlerinde ailevi ve ekonomik faktörlerin belirleyici olduğunu anlıyoruz.

"Tam olarak ben değilim. Çünkü bir kursa gitmek istedim ama iş aramam gerektiği için gidemedim. İş de bulamadım. Bu durum benim için olumsuz. Çünkü kursa kayıt olmanın belli bir zamanı var ama kaçırdım yani. İki senedir bu oluyor. Bir iş başvurusuna bulundum, kursun zamanı geçti. Eşimin düşüncesini de alıyorum. Bazen fedakârlık yapıyorum. Kendimi kesin yetkin görmüyorum ailemi düşündüğüm için." (Çalışmayan, Anne, Yaş 43)

- Karar alırken deneyimlenen zorluklara karşı geliştirilen yöntemler ise çeşitlilik gösteriyor. Özellikle evli kadınlar arasında kararlarını erteleyerek zamana bırakmayı tercih edenler olduğu gibi bazı kadınlar eşlerine ısrarcı davranıp ikna etme yoluna gidiyorlar.

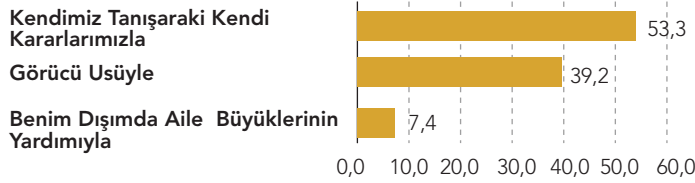
"Bizim adam karşı çıkıyor bazen söylediklerime, o zaman sessiz kalıyorum, bekliyorum. Sessizlikle çözülebiliyor bazı şeyler." (Çalışan, Anne, Yaş 64)

"Çok kolay olmuyor, müzakere etmemiz gerekiyor genelde. Örneğin ayrı bir eve çıkmak istiyorum, bu konuda mesela biraz zorlanıyoruz anlaşmakta [...] Müzakere sürecini kısa bir zamana değil de daha [uzun] bir zamana yaymayı tercih ediyorum. Onlara düşünmeleri için fırsat veriyorum." (Çalışmayan, Bekar, Yaş 24)

"Eşimin istemediği bir şey ise zor karar alabiliyorum. O zaman da çok konuşuyorum ve küsüyorum. Anlamsız şeylere ısrar eden biri değilim, olması gereken bir şey ise kaçınıyorum ve söylüyorum." (Çalışan, Anne, Yaş 28)

- Kadınların evlilik kararına yönelik davranışlarına anket çalışması üzerinden baktığımızda %53,3'ü kendi kararıyla evlendiğini ifade ederken %39,2'si görücü usulüyle, %7,4'ü ise aileden büyüklerin kararıyla evlendiğini belirtiyor. Rakamlar doğrultusunda kadınların evlilik kararı alırken aile ve yakın çevrenin yüksek seviyede etkili olduğunu söylemek mümkün.

Grafik 5. Nasıl Evlendiniz?



"Çocuktum evlendiğimde, öfkeyle karar verdim." (Çalışmayan, Anne, yaş bilgisi belirtilmemiş)

"Toplum senin evlenmen gerektiğini düşünüyor. Aileden gelen bir şey de var bir kere evleneceksin ve bir hayat kuracaksın. Ama temel şey birini seviyorsun, e(v)leniyorsun." (Çalışan, Anne, Yaş 32)

Çocukla İlgili Kararlar

- Çocuğa dair kararlarda ve bilhassa eğitim sürecini etkileyen konularda, kadınlar daha aktif rol aldıklarını söylüyorlar. Bununla birlikte eşlerin çocukla ilgili karar alma süreçlerine katılımının çok yüksek seviyede olmadığı dikkat çekiyor. Katılımcılar ayrıca çocukla ilgili kararların daha çok çekirdek aile içerisinde verildiğini ve diğer aile bireylerinin yönlendirme ve etkilerinin çok fazla olmadığını düşünüyor.

İş Hayatı ve Karar Alma

- Çalışma hayatındaki kadınlar iş yaşamlarında kendi sorumluluk alanlarını kapsayan konularda etkin karar alabildiklerini ve uygulayabildiklerini düşünüyorlar. Bunun yanı sıra, çalışma ortamlarında kadın çalışanlara yönelik önyargıların olabildiğini fakat genel çerçevede kadınların söz sahibi olduğu dile getiriliyor.

- Kadınların faaliyet ve hareket alanının evle sınırlı kalmaması ve iş hayatına katılımlarına teşvik edilmeleri konusunda toplumsal seviyede kullanılan dil ve söylemin oldukça etkili olduğu belirtiliyor.

"Dini görevlilerin kadınlara yönelik dilini sorunlu buluyorum. Çalışmasınlar; ev daha önemli diyorlar. Bir dini alim bunu söyleyince dindar kesimdeki kadınlarda da çelişki yaratıyor; acaba ben yanlış mı yapıyorum diyenler oluyor. Kadının her türlü aktif olmaya ihtiyacı var; evde sürekli kalmak zaman içinde huzursuzluk yaratıyor." (Çalışan, Anne, Yaş 39)

- Çalışan ve çocuk sahibi kadınlar arasında kariyer gelişimine yönelik istekler ve anneliğin beraberinde getirdiği sorumlulukların kesişmesi iş ve özel hayat dengesini kurabilmekte zorluklar getirirken çalışma hayatında kadınların bu konudaki beklentilerinin karşılanmasını gündeme getiriyor.

"Özellikle evli ve anne olan kadınların çalışma hayatlarında esneklik bulmaları zor oluyor. Mesaiye kalmak bir erkek için daha sorunsuz bir durum; benim eve gitme zorunluluğum oluyor ve bu da hem yöneticimle ilişkiyi etkiliyor hem de kariyerimi." (Çalışan, Anne, Yaş 36)

"Mesela sana doğum izni verirler işte süt izni verirler, haftanın bir günü işe gelmezsin. Oh çok güzel bebeğimle bir gün daha geçireceğim dersin ama mesela o günlerde çok önemli toplantılar olur, işte falan. Sen bunları kaçırsın. Yani bu tip şeyler. Yine ayrımcılık aslında." (Çalışan, Anne, Yaş 28)

TÜRKİYE'NİN SİYASİ, TOPLUMSAL VE EKONOMİK MESELELERİNE BAKIŞ

- Türkiye'nin genel durumuna farklı alanlardan bakıldığında yapılandırılmış anket çalışması sonuçlarına göre kadınların en çok sağlık sisteminden memnun (%47,7) olduğu görülüyor. Bu oranı belediyecilik (%40,2) ve kentleşme (%40,5) takip ediyor. Katılımcıların memnun olmadıklarını ifade ettikleri ilk üç alan ise sırasıyla ekonomi (%42,5), kadın sorunları (%37,2) ve ifade özgürlüğü (%31,9).
- Özellikle ekonominin - bir sonraki alt başlıkta da detaylandırıldığı üzere - Türkiye'nin öne çıkan sorun alanı olduğu görüşü hâkim. Bu doğrultuda işsizlik, yoksulluk ve Türkiye'nin genel ekonomik durumu kadınlara göre ülkenin akut problemlerini oluşturuyor. Genç kadınlar işsizliğin ardından kadın sorunlarını, AK Parti, HDP ve İYİ Parti seçmeni ise yoksulluğu önceliyor. MHP seçmeni kadınlar ise yoksulluk ve terör olaylarına eşit bir önem atfederken, CHP seçmeni kadınlar için kadın sorunları öncelik sırasında işsizlikten hemen sonra geliyor.

Ekonomi

- Derinlemesine görüşmeler ve anket çalışmasının sonuçlarına bir arada baktığımızda, kadınların önemli bir kısmının Türkiye'deki ekonomik gidişatını çoğunlukla olumsuz veya orta derecede değerlendirdiğini görüyoruz. Kadınlar ekonomik zorlukların gündelik hayatlarını etkilediğini ve mevcut durumun 5 yıl öncesine kıyasla giderek kötüleştiğini düşünüyor.

"Ekonomik durum çökmüş durumda. Nasıl daha iyi olur, tarımla düzeltirler, faizi düzeltirler, vergiyi düzeltirler. Çok güzel çalışan insanlarımız var. Çalışkan insanlarımız var. Ama emeğini alamıyor." (Çalışmayan, Anne, Yaş 64, İYİ Parti Seçmeni)

"Çok kritik. Elimizdeki uçup gidiyor, biz nefes alamıyorsak demek ki ekonomi güzel değil." (Çalışan, Anne, Yaş 64, AK Parti Seçmeni)

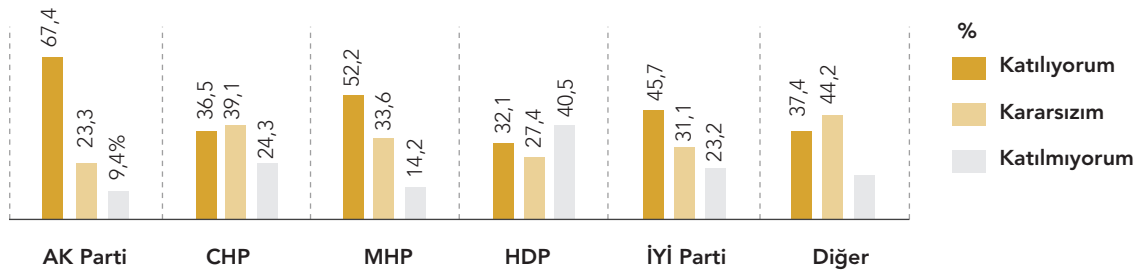
"(Ekonomik) kriz yaşıyoruz ve bu gündelik hayatı etkiledi. Siyasi nedenlerden de çıktı bu durum. Özellikle dış siyasette istikrar sağlanmalı." (Öğrenci, Yaş 21, HDP Seçmeni)

- Ekonomik gidişatta yaşanan sıkıntılar ise (1) iç ve dış siyasette yaşanan gelişmeler; (2) yerel üretim eksikliği ve dışa bağımlılık ile (3) Türkiye'nin dış borçları gibi faktörlere bağlanıyor. Bunlar arasında dışa bağımlılığın azaltılması ve yerel üretiminin artırılması için siyasi aktörlerin daha fazla çaba harcaması gerektiği dile getirilirken, yeni politika çözümlerinin ekonominin seyrini olumlu yönde etkileyebileceği görüşü öne çıkıyor.
- Genç istihdamının teşviki; turizme yönelik yatırımlar, özelleştirmenin azaltılması; tüketim ürünlerinde fiyat denetiminin artırılması ve yolsuzlukla mücadele gibi alanlarda daha fazla politika üretimine ihtiyaç olduğunun altı çiziliyor.
- Türkiye ekonomisinin seyrine ilişkin yansıtılan olumsuz tabloya karşın, görüşmecilere önümüzdeki beş yıl içerisinde mevcut durumun nasıl devam edeceği sorulduğunda ise umutlu davranarak ekonominin daha iyiye gideceği görüşünü paylaştıklarını görüyoruz.

Dış Politika

Bölgesel aktör: Türkiye dış politika alanında özellikle bölgesel seviyede güçlü bir aktör olarak görülüyor (%50,9). Bu ifadeye en çok AK Parti seçmeni, en az HDP seçmeni katılıyor. Bu noktada Türkiye'nin dış politikada "inisiyatif alan taraf olması" ve "tavrını açıkça gösterebilmesi" özelliklerine atıfta bulunuluyor.

Grafik 6. Türkiye Komşusu Olan Ülkelere Nazaran Güçlü Bir Ülke(Siyasi Parti)

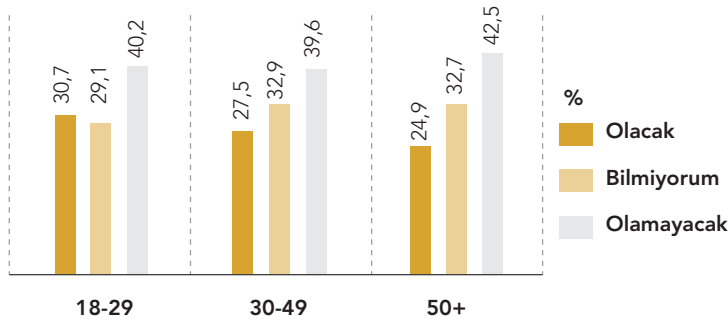


ABD ve Rusya ile ilişkiler: Türkiye'nin dış politika davranışlarının sık değişkenlik gösterdiği ve bununla birlikte ABD ve Rusya gibi küresel güçlerin uyguladığı politikaların Türkiye'yi etkilediği fikri paylaşılıyor. Katılımcıların belirli bir bölümü Türkiye-ABD ilişkilerinin tutarsız bir zeminde ilerlediğini düşünüyor.

Suriye politikası: İç ve dış politika gündemini yoğun şekilde meşgul eden Suriye'deki gelişmelere yönelik Türkiye'nin uyguladığı politikaların pek başarılı bulunmadığı izlenimi ile karşılaşıyoruz. Hükümetin Suriye politikasını başarılı bulanların oranı anket çalışması sonuçlarına göre %27,5. Hükümetin Suriye politikasını başarılı bulan tek seçmen grubu AK Parti seçmeni.

Avrupa Birliği ile müzakereler: Görüşmeye katılan kadınlar arasında Türkiye'nin AB üyeliğine yönelik beklenti genel olarak düşük. Üyeliğe olan inanç yaş ilerledikçe azalıyor, siyasi partiler arasında belirgin bir fark olmamakla birlikte bu yöndeki inancın en az olduğu seçmen grubu İYİ Parti seçmenleri. Her ne kadar AB üyeliği halen avantajlı görülse de (%56), AB'nin Brexit başta olmak üzere iç meseleleriyle uğraşması; uzun yıllardır devam eden üyelik sürecinin toplum nezdinde yarattığı bıkkınlık ve Türkiye'nin dini kimliği nedeniyle AB'ye alınmayacağına yönelik inanç genel beklentinin neden düşük olduğunu açıklayıcı nitelikte.

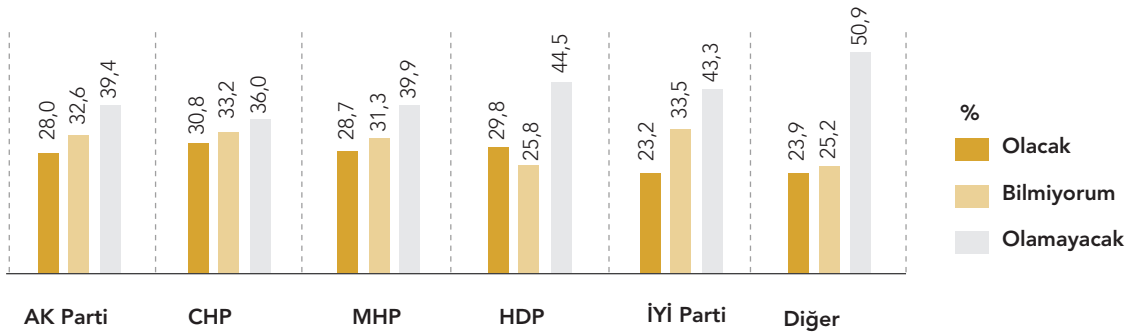
Grafik 7. Üye Olabilecek Mi? -Yaş



"Üyelik meselesi uzadı. Sanki bizim rest çekmemiz hoşlarına gidiyor. AB'nin ne anlam ifade ettiği tartışılır; AB'den çıkmaya çalışan ülkeler varken biz neden girmeye çalışıyoruz ki?" (Öğrenci, Yaş 21, HDP Seçmeni)

"AB tartışmalarında hep Müslüman ve Türk olma kavramları öne çıkıyor; onlara ihtiyacımız olduğunu düşünmüyorum. AB'nin yükünü sadece Almanya ve Fransa sırtlıyor." (Çalışan, Anne, Yaş 39, AK Parti Seçmeni)

Grafik 7. Üye Olabilecek Mi? - Siyasi Parti



Toplumsal Uzlaş Alanları

Kürt Meselesine Bakış

- Anket çalışmasında Kürt meselesi için çözüm sürecinin yeniden başlaması gerektiğini düşünen kadınların oranı %34,4 iken, bu görüşe katılmayanların oranı bu sayının çok az üzerinde (%35,3). Yaş kırılımları üzerinden bu veriyi değerlendirdiğimizde, gençler çözüm sürecinin başlaması taraftarı iken, bu durum özellikle 50 yaş üstünde tam tersi bir şekilde karşımıza çıkıyor; 50 yaş üstü kişiler çözüm sürecinin yeniden başlamasının karşısında yer alıyorlar. Siyasi parti bazında bakıldığında ise HDP seçmeninin net desteğini görüyoruz, bu oran CHP parti seçmenleri arasında %25,9 iken AK Parti'de %32,2 olarak seyrediyor. AK Parti, CHP ve MHP seçmenleri arasında çözüm süreci konusunda neredeyse %30 civarında seyreden bir kararsızlar grubu da var. Aynı şekilde yaş kırılımına odaklanan veride de neredeyse her yaş grubundan %29-30 civarında kararsız bir kesimin olduğunu belirtebiliriz.
- Derinlemesine görüşmelerde çözüm sürecine dair sorduğumuz sorulara gelen cevapların özellikle sürecin yönetim aşamasına odaklandığını gördük. Farklı siyasi parti seçmenlerinin bu sorulara cevaplarına baktığımızda, farklı nedenlerle olsa da özellikle çözüm sürecin genel anlamda o dönemde iyi yönetilmediği, ancak bundan sonra tekrar başlayabilecek bir süreçte bir önceki dönemden dersler alınması, muhatapların iyi seçilmesi ve toplumsal desteği yaratabilecek demokratik zihniyetin hâkim olacağı bir ortamda yürütülmesi gerektiği gibi görüşler yer aldı.

"Düşünüyordum ama başarısız oldular. Daha toplumsal değişimler gerekli." (Öğrenci, Evli, Yaş 24, AK parti Seçmeni)

"Katkısı olmadı yine olmaz. Bu işler iki kişinin yani Erdoğan'la Öcalanın konuşmasıyla olur, konferansla olmaz. Bölgeye iş ve istihdam olanağı sunulmalı. Siyasiler istese dünya cennet olur." (Çalışan, Bekar, Yaş 50, CHP Parti Seçmeni)

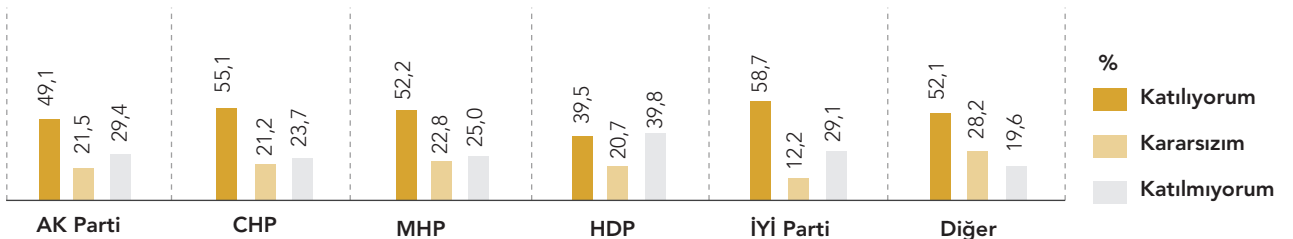
"Çözüm süreci ülkeye katkı sağlar ama akıllıca yönetilmeli. Siyasiler istemiyorlar." (Çalışan, Anne, Yaş 39, Saadet Partisi Seçmeni)

"Keşke tekrar başlasa ama önceki süreçten ders alınması gerek." (Öğrenci, Yaş 23, AK Parti Seçmeni)

Suriyeli Mülteciler

- Anket çalışmasına katılan kadınların %50,6'sının Türkiye'de hayatını idame ettiren Suriyelilerin varlığından rahatsız olduğunu görüyoruz ve katılımcıların %67,6'sı Suriyeli mültecilere vatandaşlık hakkı verilmemesi gerektiğini düşünüyor. Rahatsızlığın ifadesi hem yaş gruplarında hem de siyasi parti seçmenleri arasında belirgin bir şekilde benzerlik gösteriyor. Rahatsızlığı ifade etme oranı İYİ Parti seçmenlerinde en yüksek, bu oranı CHP ve MHP seçmenleri takip ediyor. Genel itibarıyla, katılımcılar çatışma ortamının sona erdirilmesinin akabinde Suriyelilerin evlerine geri dönmelerinden yana.

Grafik 9. Suriyelilerin Varlığından Rahatsızlık - Siyasi Parti



- Derinlemesine görüşmelerde Türkiye'nin süreç içerisinde attığı adımları olumlu karşılayanlar olurken özellikle annelerin Suriyeli mültecilerin varlığına daha güvenlikçi bir bakış açısıyla yaklaştığı anlıyoruz. Bu bağlamda çocuklarının Suriyeli çocuklarla aynı okulda eğitim görmesinden ve sosyal hayatta giderek iç içe yaşamaktan duydukları rahatsızlığı dile getiriyorlar.

"İnsani olarak acıyorum, bir Türk vatandaşı olarak kızıyorum. Vatandaş ve mülteci arasında gelir adaletsizliği var. Suriyelilere iltimas geçiliyor. Kendi topraklarına dönsünler. Deniz kenarında piknik yapmalarını sevmiyorum mesela." (Çalışan, Bekar, Yaş 50, CHP Seçmeni)

"Onların sorun olduğunu bazı konularda düşünüyorum. İşsizlik çok üst düzeyde, onlar çok ucuz ücretlere çalıştığı için işveren onları işe alıyor o yüzden. Türk vatandaşların işsizlik oranı artıyor." (Çalışan, Anne, Yaş 51, AK Parti Seçmeni)

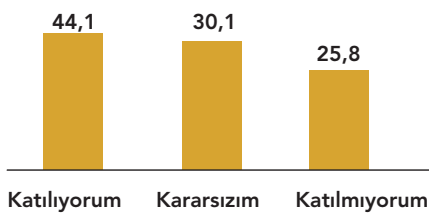
"Çok kötü ya. Bence bir an önce gitsinler ülkelerine yani, biz rahat iyi bir yerde oturuyoruz ama bazı illerde çok büyük zararlar veriyorlar, sürekli doğurganlaştıkları için de gittikçe çoğalıyorlar. Yine yardım etsinler, insanlar mağdur olmasın ama bizim ülkemizde olmasın, gitsinler başka yere. Çünkü uyumsuz insanlar, kavgacı dövüşçüler, bir Avrupa Birliği insanı gibi değiller ki." (Çalışmayan, Anne, 41 Yaş, CHP Seçmeni)

"Algıyla ilgili sorunlar var. Maalesef dışlanıyorlar. Mültecilik bir haktır, lütuf değil. Dünya'ya bakacak olursak Türkiye gerçekten güzel bir politika izledi. Dil kursları falan çok büyük özveri var. Baya ekmeğimizi bölüştük onlarla. Halk da yönetim de elinden geleni yaptı bence." (Çalışan, Evli, Yaş 38, Seçmen Tercihi Belirtilmedi)

Adalet Kurumları ve Yargıya Güven

- Anket çalışması sonuçlarına göre Türkiye'deki hukuk sistemine güven %44,1 iken, kadınların %30,1'in kararsız olduğunu görüyoruz. Diğer taraftan derinlemesine görüşmelere baktığımızda kadınların hukuk ve yargı alanına yönelik eleştirel tutum ve kaygılarının öne çıktığını anlıyoruz.
- Derinlemesine görüşmelerde siyasi görüşü ve oy verdiği parti fark etmeksizin görüşmecilerin çoğunluğu adalet ve yargı sistemine dair kaygılı olduklarını belirttiler.
- Bahsedilen kaygıların altında yatan nedenler arasında "yargı ve hukuki uygulamalarda tutarsız ve güven vermeyen kararların çıkabilmesi"; "OHAL döneminde ve sonrasında cemaat yapılanmasının hala bu kurumlarda etkin olduğu" görüşü; "çocuk istismarı konusunda verilen cezaların hafif kalması", "yargının bağımsızlığına dair kaygılar" ve "hâkim ve savcılarının vicdanlarına ve mesleki deneyimlerine değil de siyasi atmosfere göre karar verebildikleri" düşüncesi öne çıkıyor.

Grafik 11. Türkiye'nin Hukuk Sistemine Güveniyorum



"Şu an güvenmiyorum. Çünkü şu an haksız yere birçok insan yargılanıyor. Hukukun haklıyı haksızı ortaya çıkarması lazım ama şu an siyah iplikle beyaz ipliğin birbirine karıştığı bir ülkede yaşıyoruz. Birçok kişi haksız yere işten atılıyor ya da işe giremiyor." (Çalışmayan, Evli, Yaş 30, AK Parti seçmeni)

"Adalet yargılayan kişilere bağlı. Hepsi adaletli değil. Hepsi adaletli olsa güvenirim. Ama bizim bilmediğimiz şeyler dönüyor." (Çalışan, Anne, Yaş 46, AK Parti seçmeni)

"Güvenim sıfır. Hukuk, hak koruma konusunda %100 çalışmaz. Herkes kendini kurtarmaya çalıştığı gibi hukuk da öyle yapıyor. Güçler ayrılığı kalmadı." (Çalışmıyor, Bekar, Yaş 26, CHP Seçmeni)

Başkanlık Sistemine Bakış

- Anket çalışmasında, katılımcıların %39,7'si "Başkanlık sistemi Türkiye için iyi bir sistem" ifadesine katılırken, %30,9'luk bir kesimin bu ifadeye katılmadığını, %29,4 oranında da kararsız kaldığını görüyoruz. Başkanlık sisteminin iyi bir sistem olduğunu belirtenlerin siyasi parti tercihlerine baktığımızda, AK Parti seçmeninin %60,5, MHP seçmeni ise %42,5. SES gruplarından bu veriyi değerlendirdiğimizde ise AB ve C ses grupları bu ifadeye genel ortalamanın altında kalacak şekilde katıldığını belirtirken DE grubu %42,7 ile ortalamanın üzerine çıkıyor.
- Derinlemesine görüşmelerde ise anket sonuçlarından farklı olarak kadınların başkanlık sistemine dair görüşlerinde olumlu veya olumsuz yönde belirgin bir eğilim görülüyor. Aldığımız cevapları kararsızlar, olumlular ve olumsuzlar olarak üçe ayırabiliriz.
 - Kararsızlar grubundakiler yeni sistemin olumlu veya olumsuz anlamda değerlendiremediğini belirtirken sistemin henüz oturmadığı, uygulamaların sonuçlarını olumlu veya olumsuz olarak değerlendiremeyeceğimizi ve zamana ihtiyaç olduğunu belirttiler. Bu grupta öne çıkan bir diğer görüş ise geleceğe dair kararsızlık ve belirsizliklere dayanıyor. Başkanlık sistemini Cumhurbaşkanı Recep Tayyip Erdoğan'a ve şimdiki hükümete güvendikleri için kabul ettiklerini ancak ileride gelecek diğer başkanlara ve hükümetlere güven anlamında sistemin nasıl işleyeceğinden emin olamadıklarını dile getiriyorlar.
 - Başkanlık sistemine olumsuz bakan görüşmecilerin odak noktası sistemin "denetleme mekanizmalarındaki zayıflık", "Türkiye'deki demokrasiyi kötüleştirdiği" görüşü, "üzerine çok düşünülmeden karar verilen ve uygulamaya başlanan bir sistem" olduğu yönündeydi.
 - Olumlu bakanların sayısı diğer gruplara görece az da olsa bu görüşmeciler yeni sistemin bürokrasi yönünden daha işlevsel ve Cumhurbaşkanı'nın daha aktif olması yönlerinden değerlendiriyorlar.

"Şu anki yönetim için olumlu ama değişirse olumsuz da olabilir olumlu da. Şu an bulunan hükümet için önünü açan bir durum ama hükümet değiştiğinde başımıza gelecek kişinin, yönetimin iyi niyetli olmaması durumu olursa ülkeyi aşağı çekebilir." (Çalışmıyor, Anne, Yaş 44, AK Parti Seçmeni)

"Gayet iyi bir sistem. Tek adam denen kişi yarın yok. Sistemin faydasını yaşayarak göreceğiz. Ama Batı bu sistemi hiçbir şekilde anlamayacak." (Çalışmıyor, Anne, Yaş 53, AK Parti Seçmeni)

"Bir yandan neden olmasın diyorum, bir yandan da Türkiye'nin şu an buna hazır olmadığını düşünüyorum. Bu durumu yönetemeyeceğimizi düşünüyorum." (Öğrenci, Yaş 25, CHP Seçmeni)

GELECEK TASARIMLARI VE KAYGILAR

Beklentiler

- Kişisel beklentiler sağlıklı ve huzurlu bir hayat sürme ümidine odaklanırken, toplumsal seviyedeki beklentiler arasında (1) adalet ve refah düzeyinin artması; (2) barışın tesis edildiği bir ortamda yaşayabilmek ve (3) savaş mağduru olmamak başlıkları öne çıkıyor.

"Yürüdüğüm sokakların aynı kalmasını; savaş mağduru olmamayı ve toprağın bizi beslemeye devam etmesini diliyorum." (Çalışan, Evli, Yaş 27, CHP Seçmeni)

- 18-25 yaş arası eğitimine halen devam eden kadınların ise kişisel gelişimlerine katkı sağlayacağını düşündükleri bir hayat planı tasvir ettikleri dikkat çekiyor. Lisansüstü eğitime devam etmek, yurtdışı deneyimi edinmek, yabancı dil öğrenmek ve seyahat etmek bu yaş aralığındaki kadınların ortak beklentilerini oluşturuyor.

- Anneler arasında ise çocuklarının daha kaliteli bir eğitim alabilmesi ve çocuklarına daha iyi bir hayat sunabilmek için maddi açıdan refah konuma gelebilme beklentisi ağırlıkta. Özellikle eğitim alanında yapılacak reformların memnuniyetle karşılanacağını ifade ediyor.

"Maddi olarak rahat olmam çocuğuma daha iyi bir hayat sunabileceğim anlamına geliyor benim için." (Anne, Çalışan, Yaş 37, CHP Seçmeni)

"Okullardaki (devlet okulları) eğitim kalitesi ve öğretmen profili mahalli düzeyde değişebiliyor. Çocuğumu daha iyi bir okula yazdırmak için ikametgahımı değiştirdim, örneğin. Bunun dışında okullarda özellikle yabancı dil eğitiminin kalitesi oldukça düşük. Ayrıca çocuklara daha çok uygulamaya yönelik hayata yönelik dersler verilmeli." (Çalışan, Anne, 39 Yaş, AK Parti Seçmeni)

Kaygılar

- Görüştüğümüz kadınların gelecek kaygılarını (1) maddi güçlükler; (2) eğitim; (3) güvenlik ve savaş kaygısı; (4) ülkedeki istikrarın temini ve siyasi gidişatın nasıl ilerleyeceği; (5) temel hak ve özgürlüklerin korunması şeklinde önceliklendirmek mümkün.

- Ekonomik durum Türkiye'nin en önemli sorunu olarak tasvir edildiği gibi katılımcıların geleceğe dair kaygılarının en yüksek olduğu alan. Ekonomik endişeleri eğitime yönelik kaygılar takip ediyor.

- Yaş grubu bazında bakıldığında benzer şekilde işsizlik ve ekonomi kaygının en fazla hissedildiği alanlar. 50 yaş üstü grupta bu kaygıları savaşlar takip ediyor, diğer yaş gruplarında eğitim öne çıkıyor. Siyasi parti seçmenleri arasında ise kaygıların ortaklaştığını görüyoruz.

- Çocuklarla ilgili kaygılar söz konusu olduğunda ise diğerlerinden farklı olarak madde bağımlılığı üst sıralara çıkıyor. Bunun dışında, çocuklara (1) güvenli bir yaşam alanının sağlanmasına yönelik endişeler, (2) eğitim kalitesi, (3) genç nüfusta ahlaki çöküntü ve (4) ekonomik kaygılara bağlı olarak çocukların beklentilerini karşılayamama araştırmaya katılan anneler arasındaki belli başlı kaygılar oluşturuyor.

"Ülkenin durumu ne olacak? Erdoğan gittiğinde istikrarı devam ettirebilecekler mi? Ekonomik kaygılarım var, ne olacak, nerede yaşayacağım?" (Öğrenci, 24 Yaş, AK Parti seçmeni)

Siyasetin Beklentiyi Karşılabilmesi

- Derinlemesine görüşmelerde siyasetin beklentileri karşılayabilecek etki gücüne yeterince sahip olmadığı görüşü kendini belli ederken kadınlar aynı zamanda siyasi gidişatın seyrine dair soru işaretleri ve siyasi aktörlerin vatandaşların beklentilerini karşılamaya ne kadar istekli oldukları sorusu bu konudaki görüşlerini doğrudan etkiliyor.

- Ülkenin ekonomik ve siyasi seyrine yönelik kaygılar, kadınların geleceğe dair beklentilerinin gerçekleşmesinde önlerine çıkan birer engel olarak tasvir ediliyor. Bu nedenle siyasi mekanizmaların atacağı adımların kaygıların azalmasında büyük önem taşıdığını belirtebiliriz.

"Kaygılarım var çünkü düşünüyorum, siyasetçiler bizim kaygılarımızı bizim düşündüğümüz kadar düşünüyorlar mı?" (Öğrenci, Yaş 21 , HDP Seçmeni)

"Okulum bittiğinde, örneğin Millî Eğitim Bakanlığı'nda işe girebilmem siyasetle alakalı; ülkenin gidişatı beklentilerimin gerçekleşip gerçekleşmeyeceğini belirliyor." (Öğrenci, Yaş 24, AK Parti Seçmeni)

"Siyaset beklentilerimi hiçbir açıdan karşılamıyor." (Çalışmayan, Anne, Yaş 51 , İyi Parti Seçmeni)

"Yani, ya siyaset mutlu edebilir ama çok bunu karşılayacağını düşünemiyorum. Ekonomik özgürlük ya da iş imkânı sağlayabilir. Bu konuda biraz umutlu olmak istiyorum. [Ama] çok umutlu değilim." (Çalışmayan, Bekar, Yaş 28, CHP Seçmeni)

KADIN VE SİYASET ALGISI

Araştırma Sonuçları

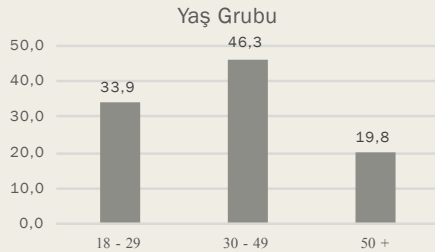
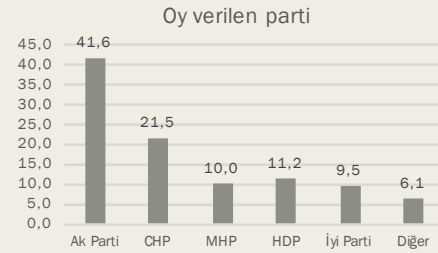
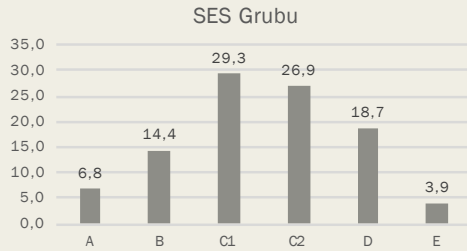
Amaç

- Araştırma, Türkiye genelinde farklı siyasi, ideolojik, bölgesel ve sosyo-ekonomik çevrelerden kadınların siyasete dair algı ve deneyimlerini, kendi gündelik hikayelerinden anlamayı, makro ve mikro seviyede karar ve müzakere süreçlerine katılımlarını, ve geleceğe dair beklentilerini analiz etmeyi hedefliyor.
- Siyaset Algısı
 - Makro (yüksek) siyasete yaklaşımları
 - Yerel yönetimlere dair görüş ve beklentiler
 - Gündelik hayatta karar ve müzakere süreçlerine katılım
 - Toplumsal meseleler ve güncel gelişmelere dair algı ve tutumlar

Yöntem

- Uzmanlarla fikir çalıştı
- Masabaşı Çalışması
- Bulanık Bilişsel Haritalama (Fuzzy Cognitive Mapping/ FCM) - Derinlemesine görüşmeler
- Niceliksel yüz yüze görüşmeler (Anket)
 - CAPI (Computer Assisted Personal Interview) yöntemi ile Türkiye'yi temsil edecek İstatistikî Bölge Birimleri Sınıflandırması (İBBS) Düzey 1'deki bölgeler esas alındı.
 - 12 şehirde gerçekleştirilen ve örneklem bu şehirlerin temsil ettiği Türkiye'deki İBBS Düzey 2'deki (NUTS2) bölgelerin seçimlerdeki oy oranlarına göre dağıtıldı.
 - 12 şehir ve bağlı olduğu bölgeler: İstanbul (İstanbul), Çanakkale (Batı Marmara), İzmir (Ege), Bursa (Doğu Marmara), Ankara (Batı Anadolu), Adana (Akdeniz), Kayseri (Orta Anadolu), Samsun (Batı Karadeniz), Trabzon (Doğu Karadeniz), Erzurum (Kuzeydoğu Anadolu), Van (Doğu Anadolu) ve Diyarbakır (Güneydoğu Anadolu).

Katılımcı bilgileri



Katılımcılar SES Grubu, yaş grubu ve oy verilen parti kategorilerinde Türkiye ortalamasına paralel olacak şekilde belirlendi, saha araştırmasının kotaları bu şekilde uygulandı. Toplamda 2832 kadınla görüşüldü.

Araştırmanın yürütüldüğü şehirler:

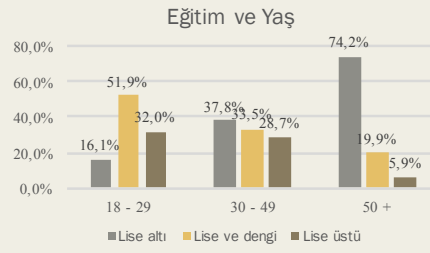
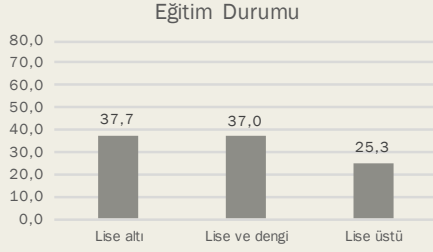
İstanbul, Çanakkale, İzmir, Bursa, Ankara, Adana, Kayseri, Samsun, Trabzon, Erzurum, Van, Diyarbakır

VERİLERLE TÜRKİYE'DE KADIN VE SİYASET ALGISI

Genel Çıkarımlar

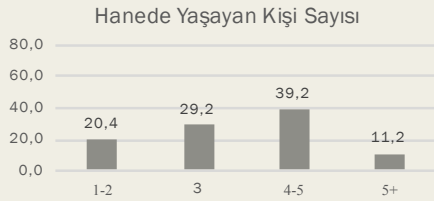
- Kadınlar siyasete mesafeli. Hem siyasetin gergin ortamından, huzursuzluğundan siyasete mesafelerini koruduklarını ifade ediyorlar. Siyaset kavramını gündelik hayatlarının dışında bir yapı olarak görüyor, siyasetle ilgilenmediklerini ifade ediyorlar.
- Kadınların siyasette temsil edilmesini destekliyorlar, ama kendileri siyasete dahil olmak istemiyorlar. Siyaset konusundaki söylem ve istekler jest ve eylemlerin önünde geliyor.
- Kadınlar, yerel yönetimleri, makro siyasetten daha fazla önemsiyor. Yerel yönetimleri, vatandaşların sorunlarına çözüm bulmak konusunda da daha önemli buluyor. Yerel yönetimleri daha erişilebilir bulurken merkezi siyaseti kendilerinden çok daha uzak buluyorlar. Ancak kendilerini yerel yönetimlerle ilişkili de bulmuyorlar. Belediyelerin, özeld de belediye meclislerinin işleyişlerine dair bilgi de sınırlı.
- Kadınlar her ne kadar kendilerini siyasetin dışında konumlandırırsalar da gündemi takip ediyorlar, gelişmelerin farkındalar ve ulusal ve uluslararası birçok konuda fikirlerini açıklıkla beyan ediyorlar. AB süreçlerinden Türkiye-Rusya ilişkilerine, erken emeklilikten Suriyelilerin duruma, Kürtlerin anadilde eğitim hakkına kadar soruların yer aldığı çalışmada kadınların kendilerini belirgin bir şekilde ifade ettiğini görüyoruz. Konu kadınlarla ilgili olduğunda konuyu takipleri daha da yükseliyor.
- Yaş, kadınların siyaset ve karar alma mekanizmalarının içerisinde yer alış biçimleri açısından önemli bir değişken. Yaş gruplarına siyasete ilgi, yaklaşım tutumlarında önemli farklılıklar gözlemleniyor. Gençler gelişmelere ve farklılıklara daha açıkken, orta yaşlılar ise daha «kararı».
- Oy tercihleri de önemli farklılara işaret eden bir değişken. Kadınların siyasete bakışından kadınların siyaset içerisinde yer almaya yönelik tutumlarına kadar birçok konudaki görüşünde oy verdikleri partinin yansımalarını buluyoruz.

Kuşaklar arasında eğitim düzeyleri arasında önemli farklar var.

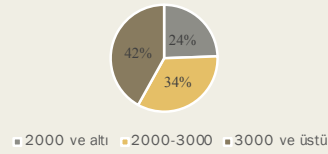


Katılımların eğitim durumu oranı lise altı ve lise ve dengi okullarda birbirine çok yakın olmakla birlikte (%37,7 lise altı, %37,0 lise ve dengi) eğitim durumu lise üstü olan kadınların oranı %25,3. Lise altı düzeyde eğitim alanların en yüksek olduğu yaş aralığı 50 yaş üstü, 30-49 yaş arasında da bu oran %37,8 gibi yüksek bir oran olarak karşımıza çıkıyor. 18-29 yaş aralığında da %16,1'lik oranla lise altında eğitim durumu olan kadınların varlığı söz konusu.

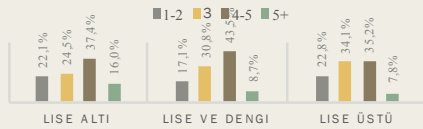
Hanede Yaşayan Kişi Sayısı



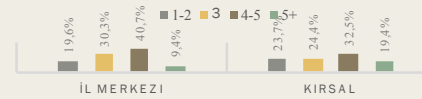
Haneye giren toplam gelir



HANEDEKİ KİŞİ SAYISI VE EĞİTİM DURUMU

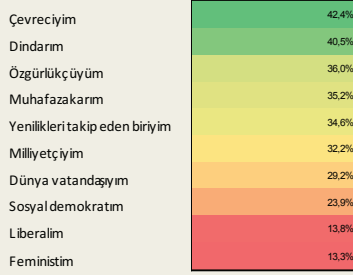


HANEDEKİ KİŞİ SAYISI VE ILDE KIRSALDA YAŞAMA DURUMU



Hanede kişi sayısının en yoğun olduğu aralık 4-5 kişi. 4-5 kişilik ailelerin en yoğun olduğu eğitim durumu aralığı ise lise dengi. 5 kişiden fazla kişinin bulunduğu aileler kırsal bölgede yaşayanlar içerisinde diğer bölgelere nazaran daha yoğunluklu.

Kadınlar en çok kendilerini çevrecilik ve dindarlıkla özdeşleştiriyor.



	18 - 29	30 - 49	50 +
Çevrecilik	46,6%	41,4%	37,4%
Özgürlükçüyum	42,3%	36,2%	24,7%
Yenilikler	42,1%	34,3%	22,2%
Dindarım	40,2%	39,4%	44,2%
Milliyetçiyim	35,8%	31,2%	28,4%
Muhafazakarım	34,6%	33,6%	40,3%
Dünya vatandaşım	32,2%	29,5%	23,6%
Demokratım	26,6%	24,4%	18,4%
Feministim	16,5%	12,8%	8,9%
Liberalim	15,1%	13,7%	11,6%

	Ak Parti	CHP	MHP	HDP	İyi Parti	Diğer
Dindarım	57,8%	28,5%	34,4%	25,8%	32,6%	31,3%
Muhafazakarım	52,1%	19,5%	29,8%	24,0%	25,7%	29,4%
Çevrecilik	41,3%	41,4%	34,4%	53,3%	47,3%	39,9%
Milliyetçiyim	35,2%	27,1%	58,9%	13,6%	38,8%	23,1%
Yeniliklere açık	32,3%	35,9%	29,2%	48,0%	30,6%	34,9%
Özgürlükçüyum	31,9%	37,6%	37,9%	48,9%	39,1%	32,7%
Dünya vatandaşım	29,6%	31,1%	27,4%	33,6%	27,2%	24,2%
Demokratım	17,6%	34,8%	18,4%	38,0%	19,9%	24,7%
Liberalim	12,5%	17,6%	13,6%	12,9%	14,1%	12,0%
Feministim	8,8%	17,5%	13,2%	19,8%	16,8%	12,7%

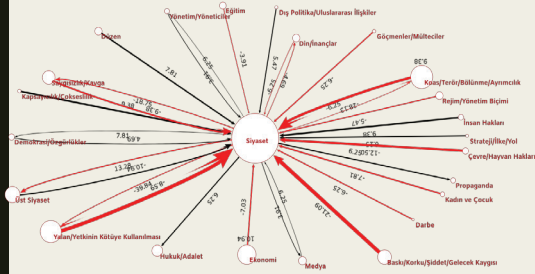
En çok «ait hissedilen» kimlikler çevrecilik, dindarlık ve özgürlükçülük. En mesafeli olunan kimlikler ise liberallik ve feminizm.

Yaş gruplarına bakıldığında ise ortalamaya en yakın cevaplar 30-49 yaş aralığında görülürken 18-29 yaş aralığında özgürlükçülük bir basamak daha yukarıya çıkıyor. 50 yaş üstünde ise en çok dindarım ve muhafazakarım ifadeleriyle ortaklaşıyor.

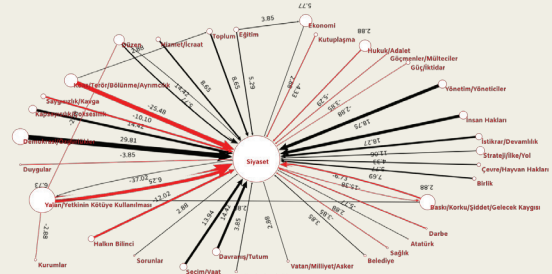
Parti bazında bakıldığında ise AKP seçmeni kendisini büyük oranda Dindar ve Muhafazakar olarak tanımlıyor. CHP seçmeninde ise çevrecilik, özgürlükçülük ve yenilikleri takip etmeye yönelik bir aidiyet söz konusu. MHP ve İyi Parti'de de en yüksek çıkan oran milliyetçilikken, HDP seçmenleri arasında en yaygın kimlikler CHP'deki gibi çevrecilik, özgürlükçülük ve yenilikleri takip etme kimlikleri.

SİYASETE
YAKLAŞIM /
YÜKSEK
SİYASETLE İLİŞKİ

Eğitim düzeyi yükseldikçe siyasetin anlamını kadınların gözünde iyileştiren kavramlar daha belirgin hale geliyor.



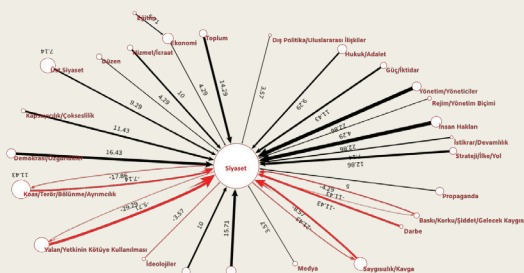
Lise ve altı



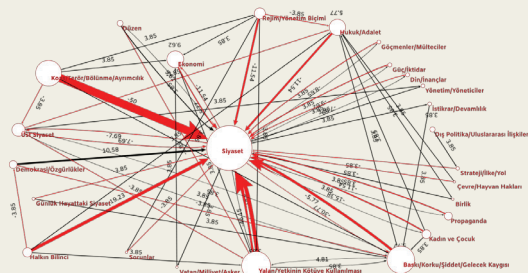
Ön lisans ve üstü

Siyasetin kadınların gözündeki anlamını azaltan kavramlar tüm eğitim durumlarında benzerlik göstermekle birlikte, siyasetin kadınların gözündeki anlamını artırdığı ifade edilen kavramlar ön lisans ve üstü eğitim durumunda demokrasi ve özgürlükler, yönetim/yöneticiler, insan hakları gibi merkezlerde toplanıyor ve daha belirgin bir şekilde öne çıkıyor.

CHP'li kadınların gözünde siyasetin itibarı AKP'li kadınlarınkinden çok daha düşük, siyasete daha olumsuz bakıyorlar.



AKP



CHP

Parti kırımlarına bakıldığında, CHP seçmeninin gözünde siyaseti olumlu yönde etkileyen kavramların oldukça az olduğu, AKP seçmeninde ise bu durumun tam tersi yönde olduğunu söylemek mümkün. AKP seçmeninin gözünde yönetim ve yöneticiler belirgin bir şekilde siyasetin itibarını artıran bir faktör.

Siyaset deyince akla gelen kavramların özü: «erkeklik»

»Siyaset denilince aklıma bıyıklı, yaşlı, takım elbiseli bir adam geliyor» (Derinlemesine görüşme notları)
Siyaset dendiğinde katılımcıların aklına ilk gelen kavramlar demokrasi ve oy verme iken, ikinci kavram gerginlik, huzursuzluk. Aynı şekilde siyasetçi dendiğinde de ilk olarak akla liderler, milletvekilleri, seçimler gelirken sonrasında tartışma ve gerilim geliyor.

Siyaset denilince akla gelen ilk 10 kavram

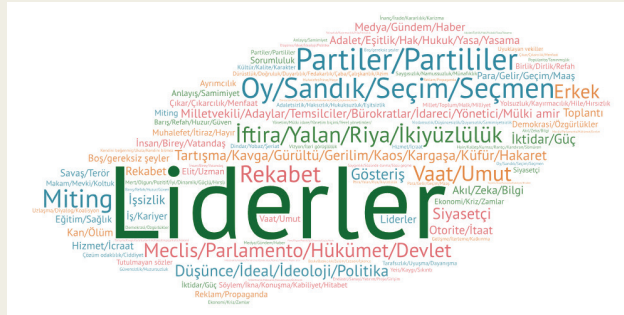
Demokrasi ve oy
Gerginlik, huzursuzluk
Yasama ve yürütme
Siyasetçiler
Yalan, yolsuzluk
Ekonomi, işsizlik
Adalet
İktidar
Yerel yönetimler
Baskı



Siyasetçi denildiğinde ise akla ilk liderler, milletvekilleri, sonrasında ise seçimler, tartışma ve gerilimler geliyor.

Siyasetçi denilince akla gelen ilk 10 kavram

Siyasi liderler
Milletvekilleri, temsilciler
Seçim
Tartışma, gerilim
Demokrasi, refah
İkna kabiliyeti, zeka
Medya
İdeoloji, düşünce
Adalet
Para, ekonomi



Siyasetçi denince akla liderler, milletvekilleri geliyor ve sonrasında seçimlerle ve tartışma ve gerilimlerle ilişkisi kuruluyor. Ancak bu noktadan sonra demokrasi, refah, ikna kabiliyeti, zeka gibi olumlu ifadeler kendine siyasetçilerle ilişkili olarak yer buluyor.

Akla gelen ilk siyasi lider Erdoğan, sonrasında Erdoğan'ı Demirtaş ve Atatürk takip ediyor.

Recep Tayyip Erdoğan	41,80%
Selahattin Demirtaş	12,13%
Atatürk	9,23%
Kemal Kılıçdaroğlu	7,81%
Devlet Bahçeli	6,76%
Meral Akşener	6,13%
Muharrem İnce	4,36%
Bülent Ecevit	1,68%
Alparslan Türkeş	1,51%
Necmettin Erbakan	1,43%

Kadınlara akıllarına gelen ilk 3 siyasetçi sorulduğunda en çok dile getirdikleri isimler bu şekilde. Listede son dönem liderlerin bulunmasının yanı sıra, sol, sağ ve İslamcı siyasetin geçmiş dönem liderlerinin de isimlerini listede görmek mümkün.

Kadınlarda siyasete ilgi belirgin şekilde düşük.

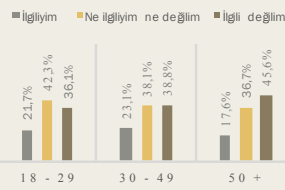


Kadınların siyasete ilgi düzeyi oldukça düşük. İlgiliyim diyenlerin oranı %21,5 iken ilgilii olmadığını doğrudan ifade edenlerin oranı %39,2

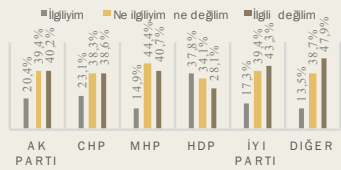
Siyasete ilgi en çok orta yaş grubunda, en düşük olduğu yaş grubu ise 50 yaş üstü. Aynı zamanda siyasete ilgi sosyo-ekonomik düzey azaldıkça azalıyor.

Siyasete ilgi oranının en yüksek olduğu seçmen grubu HDP'ye oy verenler (%37,8), bu oranı %23,1'le CHP, %20,4'le AKP seçmenleri takip ediyor.

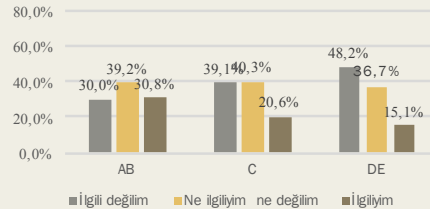
SIYASETE İLGI, YAŞ



SIYASETE İLGI, OY VERİLEN PARTİ



Siyasete ilgi, SES



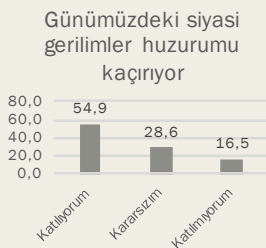
Kadınlar siyasi gerilimlerden huzursuz: bu durum siyasetten uzak kalmalarına neden oluyor.



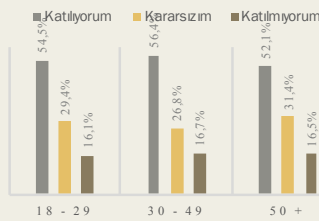
«Bir tek seçim zamanında siyasetin aklına geliyoruz.»
(Görüşme)

- Kadınların siyasete inancı düşük ve gerilimlerden rahatsız.
- Oy vermek etkili bir siyaset biçimi olarak görülüyor (%56).
- Kadınlar önemli oranda siyasetin hayatlarını etkilediğini düşünüyor (%39,7) ve topluma faydalı olduğunu düşünüyorlar (%37,4), ancak kendilerini aynı oranda siyasetin dışında da hissediyorlar (%37,6).
- Siyasetin karşılaştıkları sorunlara çözüm ürettiğini düşünmüyorlar (Düşünenlerin oranı %26) ve günlük hayatlarında siyaset konuşmamayı tercih ediyorlar (%24)

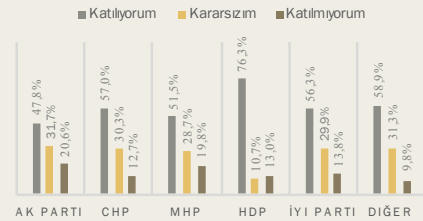
Siyasi gerilimlerden rahatsızlık tüm yaş gruplarında ve farklı kesimlerden kadınlarda yüksek.



SIYASİ GERİLİMLER-YAŞ

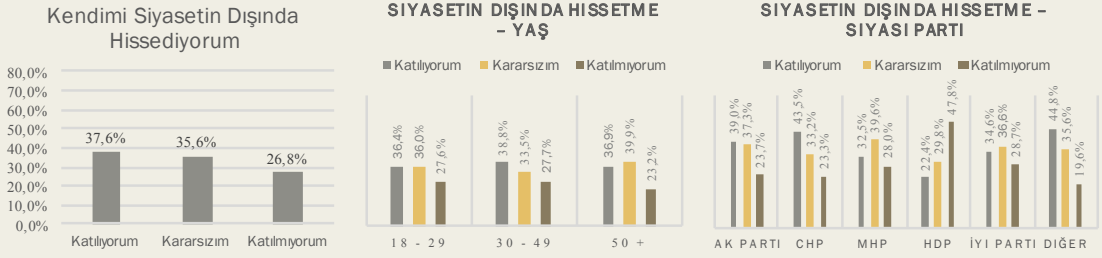


SIYASİ GERİLİMLER - SIYASİ PARTİ



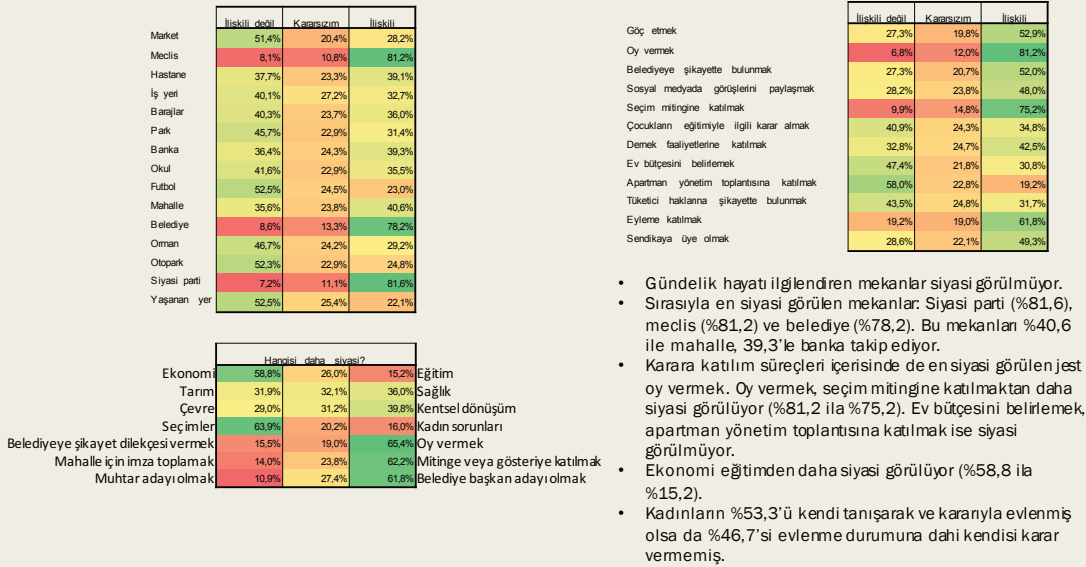
Siyasi gerilimlerden rahatsızlık en çok orta yaş grubunda görülüyor, ancak yaş gruplarında oranlar büyük oranda birbirine yakın. Siyasi gerilimlerden rahatsızlık en yüksek HDP seçmenlerinde, bu oranı CHP ve İyi Parti seçmenleri takip ediyor.

Siyasetin dışında hissetme orta yaş grubunda daha belirgin, yalnız HDP seçmeni kadınlar kendilerini siyasetin dışında hissetmiyor

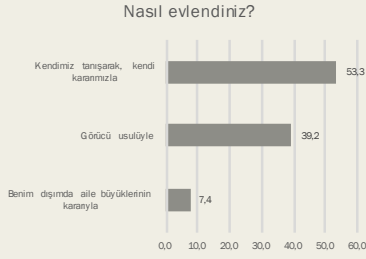


Kendini siyasetin dışında hissetme oranının en yüksek olduğu yaş grubu orta yaş. HDP seçmeni kadınlar kendisini siyasetin dışında hissetmiyor, onun dışında CHP seçmeni kadınlar AK Parti seçmeni kadınlardan daha fazla bu ifadeye katıldığını belirtiyor.

Kadınlar gündelik hayatla ve gündelik hayata ilişkin kararlarla siyaset arasında ilişki kurmuyor.



Kadınlar evlilik kararını %46,6 oranında kendisi vermiyor, kendi hayatında söz sahibi değil.

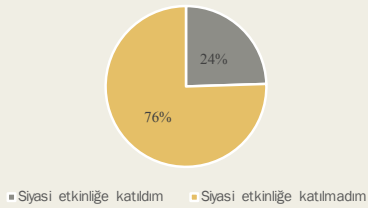


Evli ya da daha önce evlenmiş kadınların %53,3'ü kendi kararıyla evlendiğini ifade ederken %39,2 görücü usulüyle, %7,4'ü ise aileden büyüklerin kararıyla evlendiğini ifade ediyor. Kadınların hayatlarında en belirleyici olan konulardan biri olan evlilikte kendi kararını veme oranı yalnızca %53,3.

«Bazen fedakarlık yapıyorum. Kendimi (kendi hayatıma dair kararlar alma konusunda) yetkin görmüyorum» (Görüşmeler)

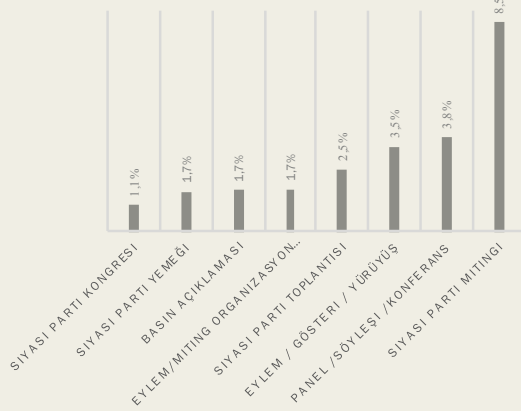
Siyasete katılım oldukça sınırlı, katılımın en yüksek olduğu etkinliklerin başında siyasi miting geliyor.

Siyasi etkinliğe katılım



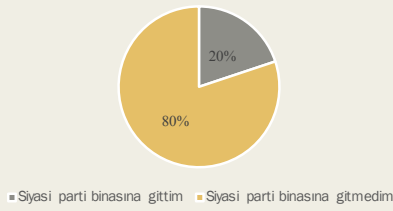
- Kadınların siyasi etkinliğe katılım oranı %24.
- Siyasi parti mitingi %8,5 ile en çok katılan siyasi etkinlik

ŞİMDİYE KADAR KATILDIYSANIZ, KATILDIĞINIZ SİYASİ ETKİNLİK AŞAĞIDAKİLERDEN HANGİSİYDİ?



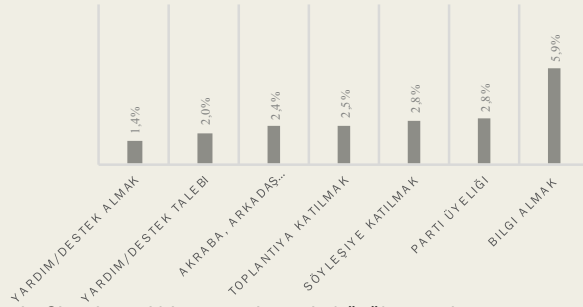
Siyasi parti binasına gitme oranı düşük, gidenler bilgi alma öne çıkıyor

Siyasi parti binasına gitme durumu



Kadınların sadece %20'si siyasi parti binasına gitmiş. Siyasi parti binasına gitmenin büyük oranda sebebi bilgi almak.

HERHANGİ BİR SİYASİ PARTİ BİNASINA GİTTİYSENİZ, HANGİ AMAÇLA GİTTİNİZ?



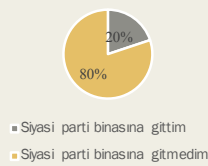
Siyasi etkinliklere katılım oranı çok düşük, belediye binaları, siyasi parti binalarından biraz daha fazla gidilen mekanlar.

Siyasi etkinliğe katılım

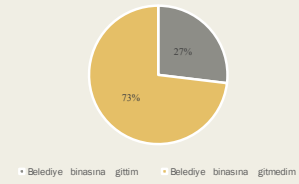


- Kadınların siyasi etkinliğe katılım oranı %24.
- Siyasi parti miting'i %8,5 ile en çok katılan siyasi etkinlik

Siyasi parti binasına gitme durumu



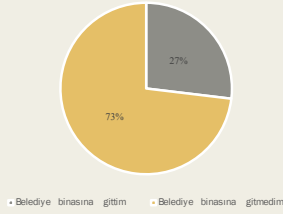
Belediye binasına gitme durumu



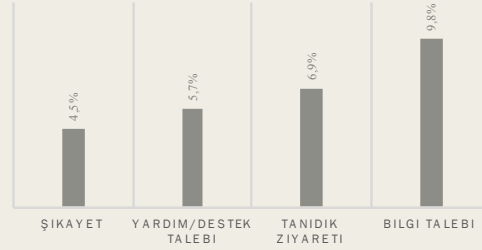
Kadınların yalnızca %20'si siyasi parti binasına gitmişken bu oran belediye binalarına bakıldığında %27 oluyor. Siyasi parti binasına gitmenin en yaygın nedeni bilgi alma iken yine belediye binasına gitme talebi de bilgi alma.

Belediyelerin siyasi partilerden daha fazla ziyaret edilme sebebi zorunlu temaslardır.

Belediye binasına gitme durumu



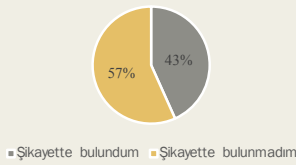
FATURA YATIRMAK, ABONELİK VB. İŞLEMLER DİŞİNDE HERHANGİ BİR BELEDİYE BİNASINA GİTTİYSENİZ, HANGİ AMAÇLA YA DA AMAÇLARLA GİTTİNİZ?



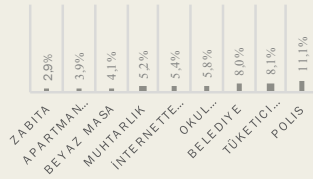
Katılımcılar fatura yatırmak, abonelik gibi işlemler haricinde büyük oranda belediye binasına gitmiyor. Bu işlemler haricinde belediye binasına gitmenin en yaygın nedeni bilgi talebi (%10,4). Bu nedeni %7,3 ile tanıdık ziyareti izliyor.

Kadınların en belirgin karar almaya yönelik jesti: Şikayet.

Şikayette bulunma durumu



ŞİMDİYE KADAR HERHANGİ BİR KÖNÜDA HANGİ KURUMA ŞİKAYETTE BULUNDUNUZ?



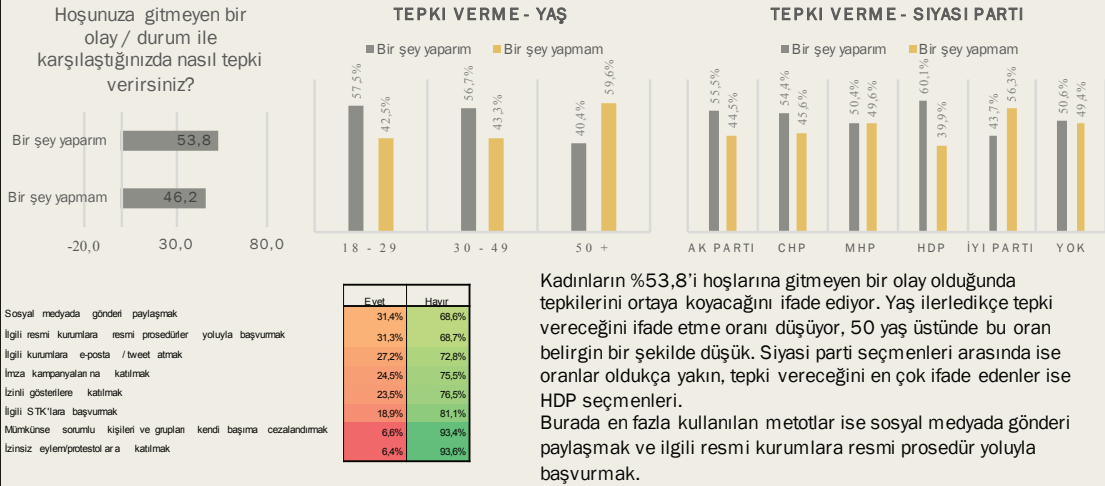
Karar mekanizmalarında katılım konusunda kadınların en belirgin olarak kullandığı metotlardan biri şikayette bulunmaktır. Kadınların %43'ü herhangi bir kuruma şikayette bulunduğunu ifade ediyor. Bu kurumlardan en fazla şikayette bulunanı ise polis. Bu durum yaş gruplarında da farklı değil, ancak 50 yaş üstünde muhtarlık da şikayet edilen kurumlar arasında öne çıkıyor. Parti seçmenleri arasında ise internette şikayet sitelerini kullandığını ifade eden ve buru diğer tüm şikayet mekanizmalarından fazla kullanan seçmen grubu HDP seçmenleri.

Polis
Belediye
Tüketici hakları
Muhtarlık
Okul yönetimi
Beyaz masa
Apartman/site yönetimi
İnternette şikayet siteleri
Zabta

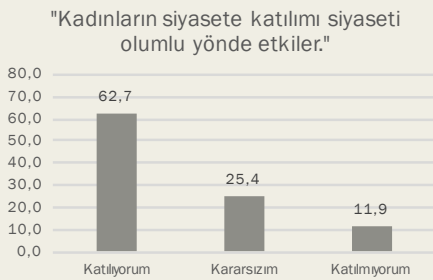
	18-29	30-49	50+
Polis	11,8%	11,8%	8,4%
Belediye	8,7%	8,0%	6,9%
Tüketici hakları	8,4%	8,8%	6,1%
Okul yönetimi	8,4%	5,0%	3,3%
İnternette şikayet siteleri	8,1%	4,6%	2,0%
Muhtarlık	6,4%	4,1%	5,6%
Beyaz masa	4,8%	3,7%	3,7%
Apartman/site yönetimi	3,8%	4,0%	4,1%
Zabta	3,0%	2,9%	2,6%

	Ak Parti	CHP	MHP	HDP	İyi Parti	Diğer
Polis	11,4%	10,3%	13,1%	10,7%	11,8%	9,8%
Belediye	8,8%	5,7%	9,0%	10,7%	6,7%	5,5%
Tüketici hakları	7,8%	7,5%	9,7%	10,4%	5,5%	9,2%
Muhtarlık	6,3%	4,5%	9,3%	1,0%	3,9%	3,7%
Okul yönetimi	5,9%	4,0%	7,1%	6,7%	4,3%	8,6%
Beyaz masa	5,0%	3,3%	4,1%	2,3%	2,8%	6,7%
Apartman/site yönetimi	4,3%	3,7%	7,1%	3,0%	2,4%	2,5%
İnternette şikayet siteleri	2,9%	4,9%	5,6%	13,4%	3,9%	10,4%
Zabta	2,5%	2,4%	5,2%	3,4%	2,0%	2,5%

Hoşuna gitmeyen durumlarda tepki vereceğini ifade etme oranı yüksek değil, en çok kullanılan yöntem ise sosyal medya katılımı.

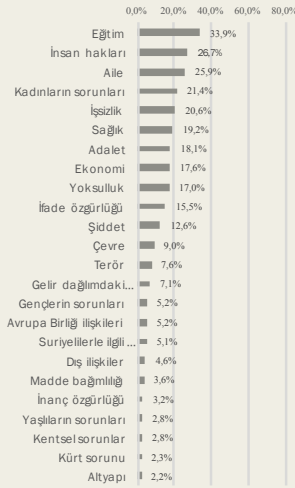


Kadınlar siyasette kadınlara güveniyor.



Kadınlar, kadınların siyasete katılımının siyaseti olumlu yönde etkileyeceğini düşünüyor (%62,7).

Kadınlar hemcinsleri siyasette aktif olarak yer alırsa en çok eğitim, insan hakları ve aile konularında iyileşme olacağını düşünüyor.



Kadınların siyasete katılımı durumunda en çok gelişimin eğitim, insan hakları ve aile alanlarında olacağı ifade ediliyor. Bu sorunları işsizlik, sağlık ve adalet takip ediyor. Altyapı sorunları, Kürt sorunu ve kentsel sorunlar ise bu listenin en sonunda yer alıyor.

UNDP'nin 2006 yılında gerçekleştirdiği çalışmada da benzer bir şekilde ilk sırada eğitim sorunları yer alırken ikinci sırada sağlık ile ilgili sorunlar ikinci sırada yer almıştır.

*UNDP, 2006

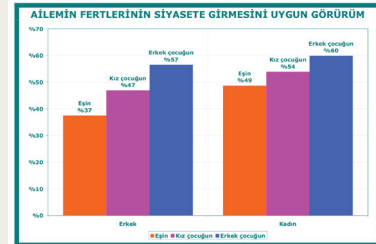
Kadınlar «aday olmam ama desteklerim» diyor.

	İstemsin	Ne isterim ne istemem	İsteyim
Milletvekili aday olmak	50,4%	19,8%	29,7%
Belediye başkan aday olmak	51,4%	18,3%	30,3%
Muhtar aday olmak	55,7%	19,6%	24,7%
Bir partiden belediye meclis üyesi olmak	54,3%	19,0%	26,7%
Okul aile birliği başkanı olmak	57,2%	19,1%	23,7%
Apartman yönetici olmak	61,7%	18,1%	20,2%

Kadınlar büyük oranda temsiliyete aday değil. Kadınlar apartman yöneticisi olmayı milletvekili ya da belediye başkanı aday olmaktan çok daha az istiyorlar.

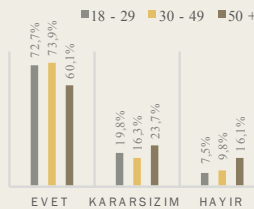
Kadınların %70,8'i hanelerinden ya da ailelerinden bir kadının siyasete girmesini destekleyeceğini ifade ediyor. Bu soruya desteklemeyeceği yönünde cevap veren kadınların oranı yalnızca %10,3. Bu desteği göstereceğini ifade edenlerin büyük çoğunluğunu orta yaşlı kadınlar oluşturuyor. UNDP'nin 2006 yılında gerçekleştirdiği çalışmada kadın ve erkek arasında özellikle eş ve kız çocuğunu destekleme konusunda belirgin bir fark olduğu görülmektedir. Bu anlamda kadınlar ve erkekler arasında net bir fark olduğunu izlemek mümkündür.

Hanenizde ya da ailenizdeki bir kadının siyasete girmesini destekler misiniz?

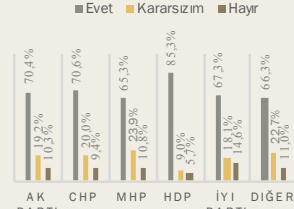


*UNDP 2006

HANEDEKİ KADINLARIN SİYASETE GİRMESİNE DESTEK - YAŞ



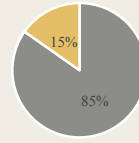
HANEDEKİ KADINLARIN SİYASETE GİRMESİNE DESTEK - SİYASİ PARTİ



Kadınlar kendi verdikleri oya kendisi karar verdiğini ama, ama eşyle aynı partiye oy verdiğini ifade ediyor.

	Az	Orta	Çok
Eşim	40,0%	20,1%	39,9%
Annem	56,6%	20,8%	22,6%
Babam	55,4%	18,0%	26,7%
Kardeşim (en yakın olduğu)	64,6%	18,2%	17,2%
Oğlum	76,3%	11,1%	12,6%
Kızım	76,5%	11,2%	12,3%
Kendim	7,1%	3,7%	89,3%
Arkadaşlarım	65,6%	23,3%	11,1%

Seçimlerde eşinizle aynı partiye mi farklı partilere mi oy veriyorsunuz?

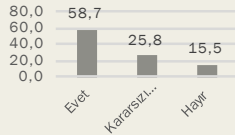


■ Aynı ■ Farklı

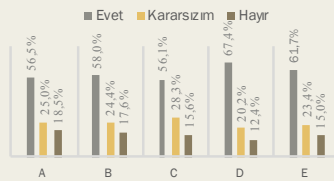
Katılımcılar oy verdikleri partiye kendileri karar verdiklerini ifade ediyorlar. Aynı zamanda %85'i de eşyle aynı partiye oy verdiğini söylüyor.

Kadınlar arasında denk şartlardaki kadın adaya destek yüksek.

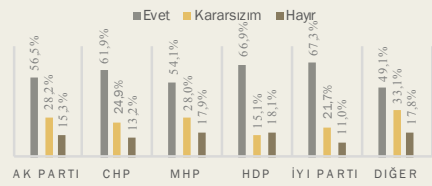
Önümüzdeki yerel seçimde bir erkek ve bir kadın aday arasında kalsanız...



KADIN ADAYI DESTEKLEME VE SES



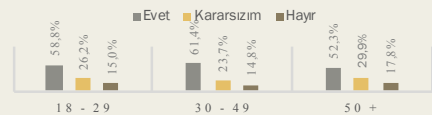
KADIN ADAYI DESTEKLEME VE OY VERİLEN PARTİLER



Kadınlar eşdeğer iki aday arasında kaldıklarında kadın olanı tercih edeceklerini ifade ediyorlar. Bu tercihi gerçekleştirmeyeceğini söyleyenlerin oranı yalnızca 15,5.

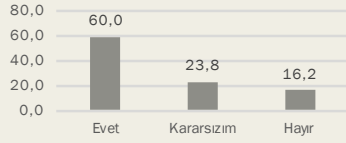
Kadın adayları destekleyeceğini en çok ifade eden sosyal ekonomik statü grubu D grubu. (%67,4). Genel seçimde oy verilen partiye karşılaştırılmalı bakıldığında ise bu konuda en yüksek desteğin İYİ parti ve HDP seçmeninden geldiği görülmektedir.

KADIN ADAYI DESTEKLEME VE YAŞ

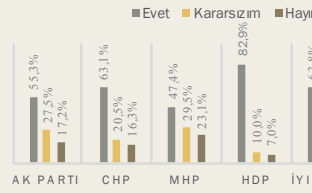


Kadınlar genel seçimde, bir siyasi partinin kadınlar için özel politikaları olmasının oy tercihini etkileyeceğini ifade ediyor.

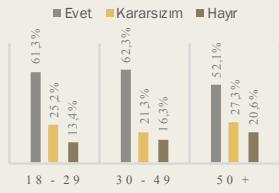
Bir genel seçimde, bir siyasi partinin kadınlar için özel politikaları olması oy tercihinizi etkiler mi?



KADINLARA ÖZEL POLİTİKALAR VE OY VERİLEN PARTİ



KADINLARA ÖZEL POLİTİKALAR VE YAŞ



Kadınların oy tercihlerinde siyasi partilerin kadınlar için özel politikaları etkili. Kadınların %60'ı bu politikaların oy tercihlerini etkileyeceğini ifade ediyor. Erkeklerde bu oran 2011'de Konda tarafından gerçekleştirilen çalışmada %37,5 olarak bulunuyor (Kadınların oranı da aynı çalışmada %57,7)

Oy tercihlerini etkileyeceğini ifade edenler arasında HDP'ye oy veren kadınlar öne çıkıyor. Bu konuda yaş grupları arasında belirgin bir fark gözlemlenmiyor.

Bir partiye, kadınlar için özel politikaları olduğundan dolayı, özellikle tercih eder misiniz?

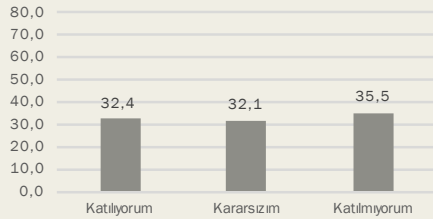
Cinsiyet	Evet (%)	Hayır (%)
Türkiye	47,0	53,0
Kadın	57,7	42,3
Erkek	37,5	62,5

Parti tercihi	Evet (%)	Hayır (%)
Ak Parti	43,4	56,6
CHP	56,6	43,4
MHP	35,9	64,1
BDP	49,3	50,7
Kararsız	50,2	49,8

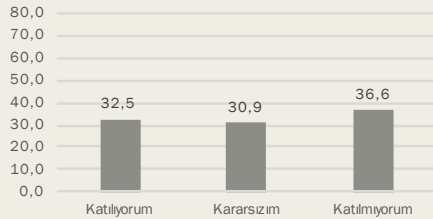
* Konda, 2011

Siyasetin kadına da vatandaşa da değer vermediği düşünülüyor.

Siyaset vatandaşa değer veriyor.

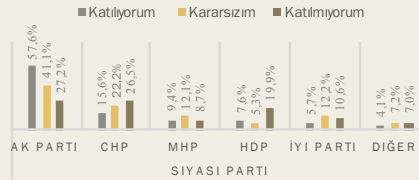


Siyaset kadınlara değer veriyor.



Değer verdiğini düşünenlerin oranıyla düşünmeyenlerin oranı birbirine oldukça yakın. Siyasi parti burada önemli bir değişken, olumlu oranların artmasındaki en önemli etken AK Parti seçiminin kendisine değer verildiğine yönelik inancı.

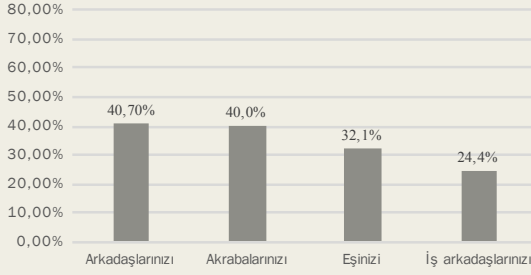
SIYASET VATANDAŞA DEĞER VERİYOR



AKP seçimi siyasetin kadınlara değer verdiğini düşünüyor. (Derinlemesine görüşmelerden notlar)

Kadınlar çevrelerinin kanaatleri üzerinde kendilerini etkili görmüyor.

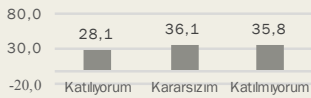
Gündemle ilgili herhangi bir tartışmada kuvvetle savunduğunuz bir fikre kimler ikna edebilirsiniz?



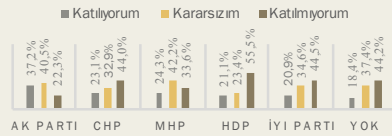
Kadınlar kuvvetle savundukları bir fikir konusunda en zor iş arkadaşlarını, sonrasında da eşlerini ikna edebileceklerini düşünüyor.

Kadınlar mevcut siyasette yeterli düzeyde temsil edildiklerini düşünmüyor.

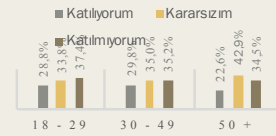
Kadınların mevcut durumda siyasette yeterli düzeyde temsil edildiğini düşünüyorum.



KADIN TEMSİLİ VE OY VERİLEN PARTİ

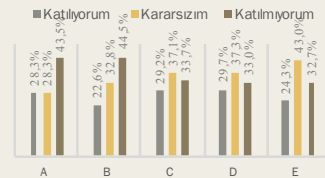


KADIN TEMSİLİ VE YAŞ

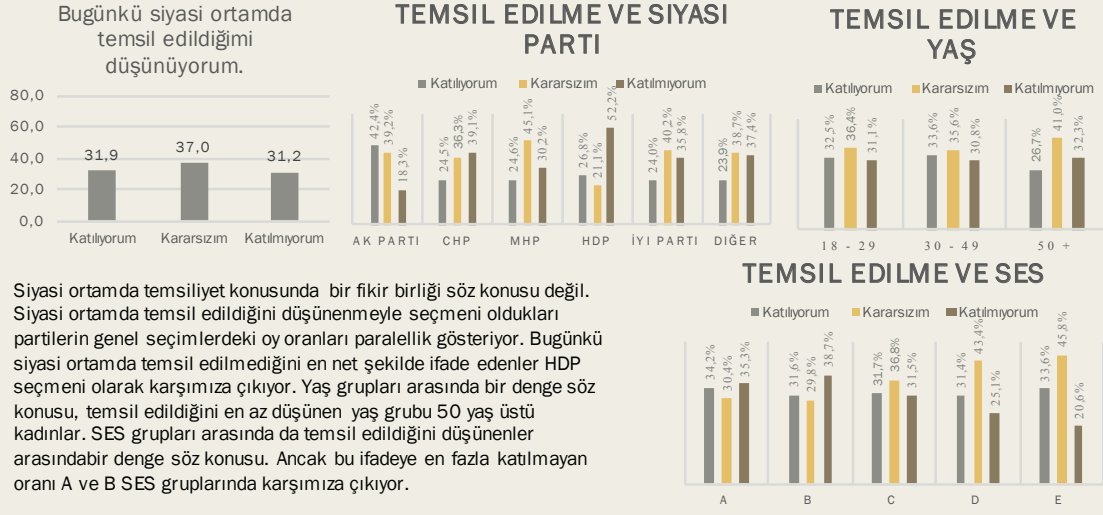


Kadınların mevcut durumda siyasette yeterli düzeyde temsil edildiğini düşünülüyor. Ancak AK Parti seçmenleri tersini düşünüyorlar. Siyasette kadınların yeterli düzeyde temsil edildiğini düşünen kadınların oranı %37,2. Yaş gruplarına bakıldığında ise genel anlamda bir denge söz konusu, mevcut siyasette kadınların temsil edildiği ifadesine en az katılanlar 50 yaş üstü kadınlar. Ses grubu A'dan E'ye doğru gittiğinde ise temsil edildiğini düşünme oranı da artmamakla birlikte temsil edildiğini düşünmüyorum ifadesine katılma oranı da azalmaktadır.

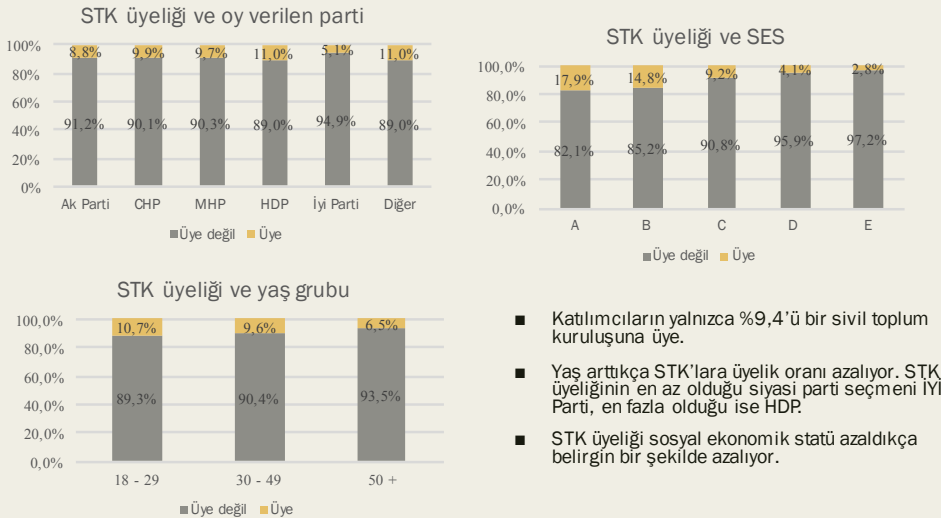
KADIN TEMSİLİ VE SES



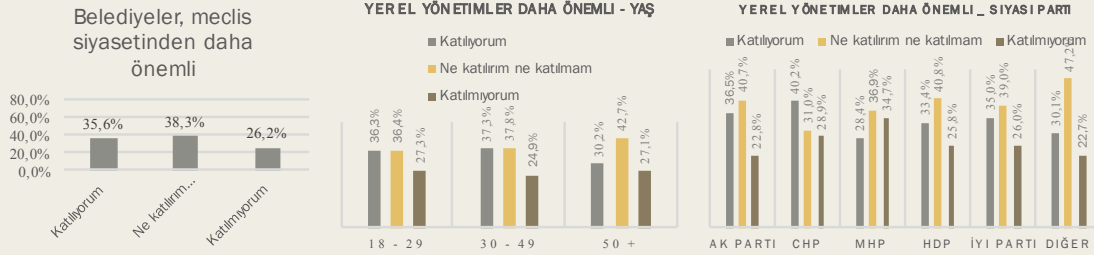
Kadınlar siyasi ortamda temsil edilme konusunda siyasi parti tercihlerine paralel yaklaşıyor, siyasi partileri mecliste varsa, temsil ediliyor hissediyorlar.



STK üyeliği çok düşük.

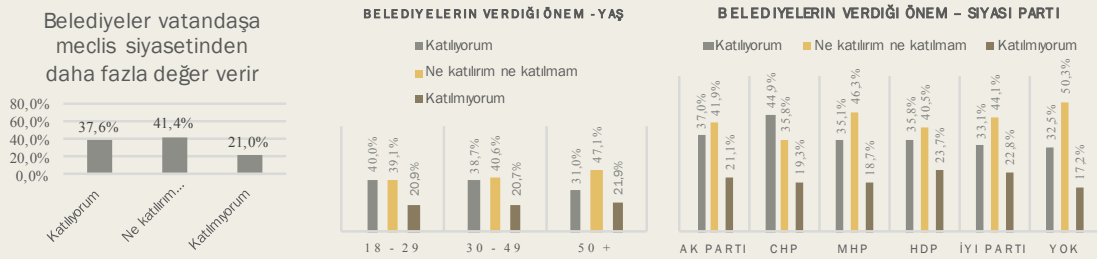


Kadınlara göre yerel yönetimler meclis siyasetinden daha önemli, CHP Seçmeni bu konuya daha da fazla önem veriyor.



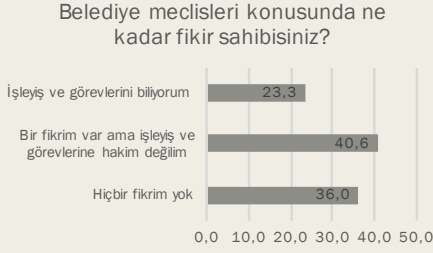
Yerel yönetimlerin meclis siyasetinden daha önemli olduğunu düşünen kadınlar arasında orta yaşlı kadınlar öne çıkıyor. Aynı şekilde CHP seçmeni kadınlar yerel yönetimlere diğer tüm parti seçmenlerinden daha belirgin bir önem atfediyor.

Kadınlar belediyelerin vatandaşa meclis siyasetinden daha fazla değer verdiğini düşünüyor, en çok da gençler bu fikirde.

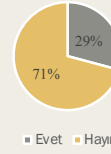


Belediyelerin vatandaşa meclis siyasetinden daha fazla değer verdiğini en çok gençler ifade ediyor. Siyasi parti seçmenleri arasında ise yerel yönetimlerin vatandaşa verdiği değere vurgu yapan grup CHP seçmenleri.

Kadınlar belediye meclisleri konusunda fikir sahibi ve çalışmalarının yetersiz olduğunu düşünüyor.



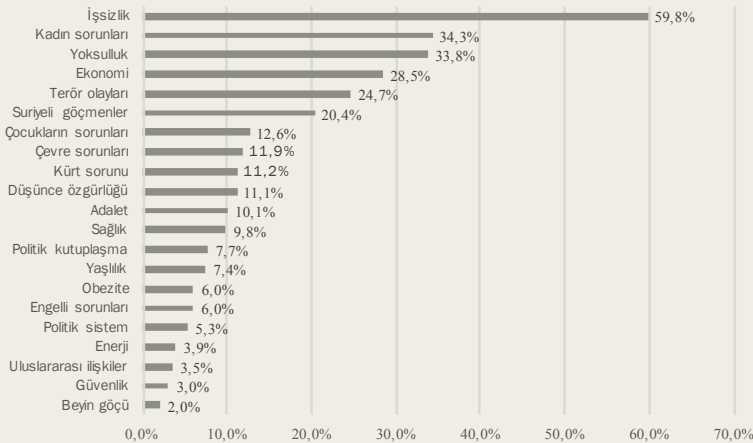
Belediye meclislerinin çalışmalarının yeterli olduğunu düşünüyor musunuz?



Kadınların %36'sının belediye meclislerine yönelik hiç fikri yok, sadece %23,3'ü işleyiş ve görevlerini bildiğini ifade ediyor. Ancak işleyiş ve görevlerini bilse de bilmese de çalışmalarının yetersiz olduğunu düşünüyor. Yalnızca %29'luk bir oran belediye meclislerinin çalışmalarının yeterli olduğunu ifade ediyor.

Kadınlar Türkiye'nin en büyük sorununu ekonomi ve işsizlik olarak görüyorlar ve bu konuda kaygılılar.

Sayacağım başlıklardan hangileri size Türkiye'nin en önemli üç sorunudur?



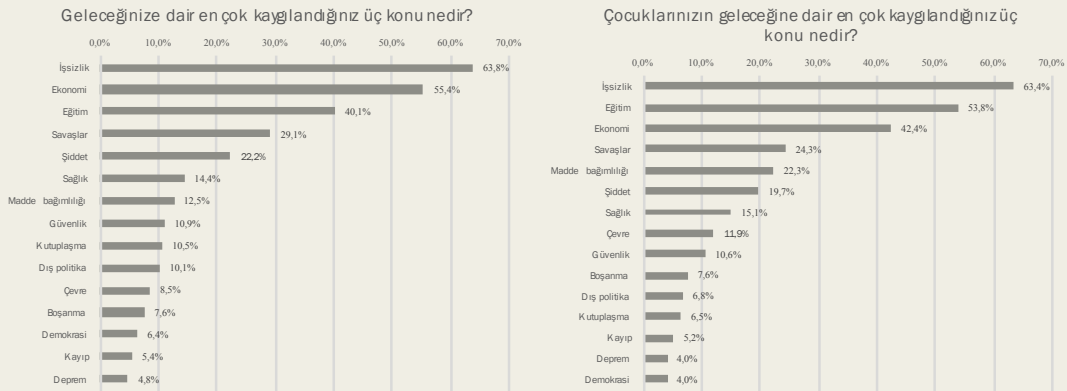
Türkiye'nin en önemli sorunları, kadınlara göre işsizlik, kadın sorunları ve yoksulluk. Bu sorunları yoksulluk takip ediyor.

Tüm yaş grupları ve siyasi parti seçmenleri işsizliğin Türkiye'nin en önemli sorunu olduğu konusunda hemfikir.

	18 - 29	30 - 49	50 +		Ak Parti	CHP	MHP	HDP	İyi Parti	Diğer
İşsizlik	60,1%	60,9%	57,0%	İşsizlik	59,4%	56,9%	57,8%	67,6%	59,1%	65,6%
Kadın sorunları	39,0%	33,5%	28,2%	Yoksulluk	34,8%	31,0%	29,9%	40,1%	34,3%	34,4%
Yoksulluk	33,8%	33,2%	35,4%	Kadın sorunları	32,4%	35,0%	28,7%	38,1%	40,6%	33,1%
Ekonomi	28,1%	28,7%	28,9%	Terör olayları	29,8%	25,4%	29,9%	4,7%	22,8%	17,8%
Terör olayları	24,7%	23,8%	26,9%	Ekonomi	26,9%	30,8%	27,2%	32,1%	21,3%	36,2%
Suriyeli göçmenler	17,6%	21,7%	22,1%	Suriyeli göçmenler	19,8%	20,2%	24,6%	16,1%	20,5%	26,4%
Adalet	13,9%	8,5%	7,6%	Çocukların sorunları	13,7%	13,4%	12,3%	7,7%	11,0%	15,3%
Kürt sorunu	13,7%	9,8%	10,4%	Çevre	13,1%	9,2%	13,4%	6,4%	13,8%	16,6%
Düşünce özgürlüğü	12,6%	9,8%	11,7%	Sağlık	9,8%	11,0%	7,8%	7,4%	10,2%	11,7%
Çocukların sorunları	12,4%	12,6%	13,2%	Yaşlılık	9,7%	6,1%	4,9%	7,0%	5,1%	6,7%
Çevre	12,0%	12,7%	9,8%	Obezite	7,6%	5,2%	8,2%	1,3%	5,1%	6,1%
Sağlık	9,3%	10,4%	9,3%	Düşünce özgürlüğü	7,3%	13,6%	8,2%	22,1%	9,8%	11,7%
Yaşlılık	7,7%	6,5%	9,1%	Kürt sorunu	6,3%	5,9%	7,8%	46,5%	6,7%	11,0%
Politik kutuplaşma	7,5%	7,0%	9,6%	Adalet	6,1%	10,8%	10,4%	23,1%	7,9%	11,0%
Engelli sorunları	6,8%	5,2%	6,5%	Engelli sorunları	5,1%	7,1%	7,8%	4,0%	8,7%	5,5%
Politik sistem	5,5%	4,9%	5,8%	Politik kutuplaşma	5,1%	8,7%	7,1%	12,0%	9,8%	8,6%
Obezite	5,3%	6,2%	6,9%	Enerji	5,0%	3,7%	2,6%	1,0%	2,4%	6,7%
Enerji	4,0%	3,7%	4,1%	Politik sistem	3,8%	5,9%	4,9%	10,7%	4,7%	5,5%
Güvenlik	3,3%	3,2%	2,4%	Uluslararası ilişkiler	3,0%	3,1%	5,2%	3,7%	2,8%	6,1%
Uluslararası ilişkiler	2,9%	3,3%	4,8%	Güvenlik	2,8%	1,7%	4%	7,4%	2,4%	6,7%
Beşin göçü	2,6%	1,8%	1,3%	Beşin göçü	1,5%	2,1%	1,5%	2,3%	1,6%	4,9%

Kadınlara göre Türkiye'nin en büyük sorunu işsizlik. Gençler işsizliğin ardından kadın sorunlarını, AK Parti, HDP ve İyi Parti seçmeni ise yoksulluğu önceliyor. MHP seçmeni kadınlar yoksulluk ve terör olaylarına eşit bir önem atfederken, CHP seçmeni kadınlar için kadın sorunları öncelik sırasında işsizlikten hemen sonra geliyor.

Kadınların hem kendi geleceklerine hem de çocuklarının geleceklerine yönelik en büyük kaygısı da işsizlik.



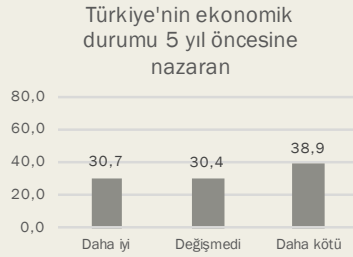
Kadınların en büyük kaygısı ekonomi ve işsizlik. Çocuklarına yönelik kaygılarına bakıldığında ise eğitim işsizlikten hemen sonra geliyor, madde bağımlılığı da üst sıralara yerleşiyor.

Tüm yaş gruplarında ve siyasi parti seçmenlerinde kaygılar ortak.

	18 - 29	30 - 49	50 +		Ak Parti	CHP	MHP	HDP	İyi Parti	Diğer
İşsizlik	68,5%	62,9%	57,9%	İşsizlik	63,8%	61,0%	64,2%	72,6%	58,3%	66,3%
Ekonomi	55,4%	57,0%	51,6%	Ekonomi	53,8%	58,4%	51,9%	64,2%	46,9%	54,0%
Eğitim	46,4%	40,4%	28,8%	Eğitim	39,3%	43,5%	44,8%	40,5%	34,6%	35,6%
Savaşlar	25,0%	28,8%	36,7%	Savaşlar	31,4%	23,7%	29,5%	31,1%	28,0%	26,4%
Şiddet	23,4%	22,9%	18,4%	Şiddet	23,0%	17,7%	19,8%	26,4%	24,0%	25,2%
Kayıp	13,9%	12,9%	18,7%	Sağlık	16,4%	12,7%	13,4%	9,7%	14,2%	17,2%
Güvenlik	10,7%	10,6%	12,2%	Madde bağımlılığı	13,5%	10,6%	15,3%	11,7%	12,2%	10,4%
Deprem	10,7%	10,6%	12,2%	Dış politika	10,0%	8,7%	13,8%	8,7%	11,8%	9,8%
Kutuplaşma	9,9%	10,2%	12,6%	Güvenlik	9,2%	11,8%	9,7%	8,4%	17,7%	14,7%
Çevre	8,7%	7,5%	10,4%	Çevre	8,9%	9,0%	7,8%	2,7%	12,2%	9,2%
Dış politika	8,1%	10,3%	13,0%	Boşanma	8,1%	8,5%	7,8%	2,3%	7,9%	9,2%
Demokrasi	8,1%	5,6%	5,0%	Kutuplaşma	7,6%	10,8%	8,6%	18,1%	14,2%	13,5%
Madde bağımlılığı	7,7%	6,9%	8,9%	Deprem	5,1%	5,4%	3,4%	3,0%	3,9%	7,4%
Boşanma	5,4%	5,2%	6,1%	Kayıp	4,9%	6,1%	4,9%	4,7%	4,7%	9,8%
Sağlık	3,1%	4,5%	8,2%	Demokrasi	2,5%	7,5%	3,0%	16,7%	5,5%	12,3%

Tüm yaş gruplarında işsizlik ve ekonomi öne çıkan kaygılar. Ancak 50 yaş üstü grupta bu kaygıları savaşlar takip ediyorken diğer yaş gruplarında eğitimin öne çıktığını görüyoruz. Siyasi parti seçmenleri arasında ise kaygıların ortaklaştığı görülmekte, öne çıkan kaygılar arasında belirgin bir farklılaşma görülmemektedir.

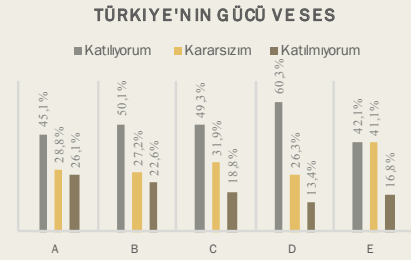
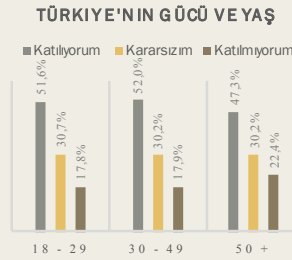
Kadınlara göre Türkiye'nin ekonomik durumu «kötü» ama umut var.



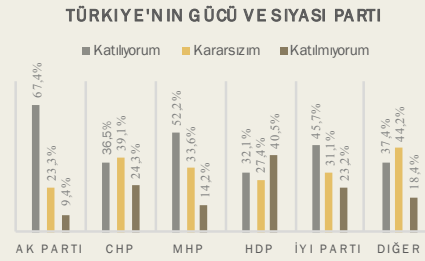
«Ekonomiyi ettilediği için parasızlık en büyük kaygı. Bence siyaset bu konunun düzelmesi için beklentilerimi çok karşılayamaz.» (Görüşme notları)

Kadınlar Türkiye'nin ekonomik durumunun kötü olduğunu ifade ediyor. Bu durumun 5 yıl öncesinden daha kötü olduğunu da ifade ediyorlar ama önümüzdeki 5 yıl daha iyi olacağı yönünde umutları var.

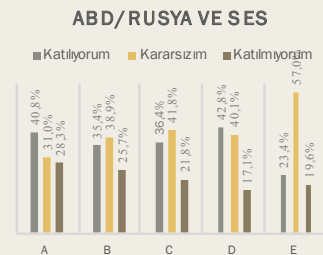
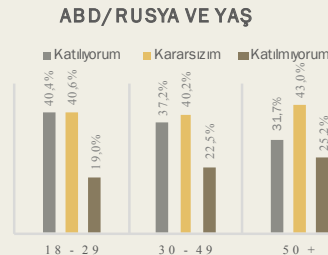
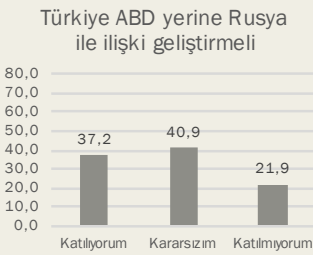
Kadınlar Türkiye'nin komşusu olan ülkelere nazaran güçlü bir ülke olduğunda hemfikir.



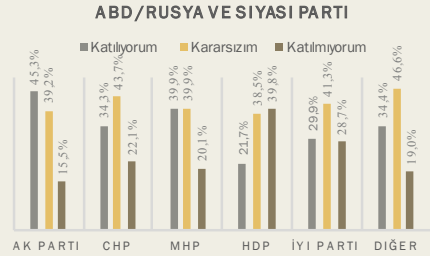
Kadınların Türkiye'nin komşusu olan ülkelere nazaran daha güçlü bir ülke olduğunu düşünüyor (%50,9). İfadeye en çok Ak Parti seçmeni, en az da HDP seçmeni katılıyor. SES grubu bazında bakıldığında ise en çok D grubundaki kadınlar Türkiye'nin gücüne vurgu yapıyor. Bu ifadeye cevap verme oranlarında yaş grupları arasında bir denge söz konusu, 50 yaş üstü grup bu ifadeye görece daha az ikna olmuş durumda.



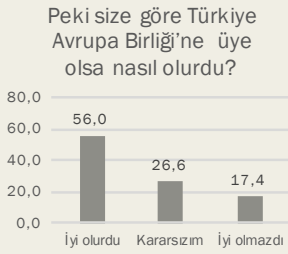
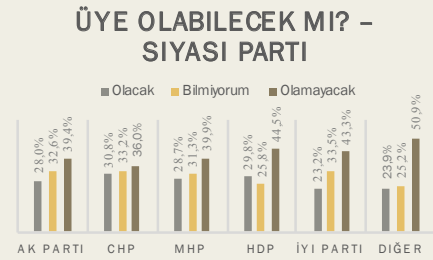
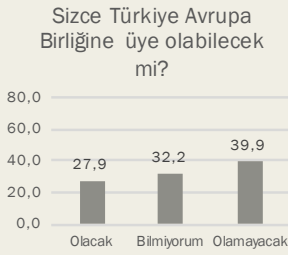
Kadınlar Türkiye'nin ABD yerine Rusya ile ilişki geliştirmesi taraftarı.



ABD yerine Rusya ile ilişki geliştirilmesi konusunda bir fikir birliği olmamakla birlikte Türkiye'nin ABD yerine Rusya ile ilişki geliştirmesi gerektiğini düşünenlerin oran %37,2. ABD yerine Rusya ile ilişki geliştirilmesi konusunda yaş arttıkça katıldığını ifade etme oranı düşüyor, aynı zamanda bu ifadeye katılma oranının en düşük olduğu SES grubu ise E grubu. Siyasi parti seçmenlerine bakıldığında ise bu konuda HDP seçmeni tam tersi noktada, Rusya'nın tercih edilmesine karşı.



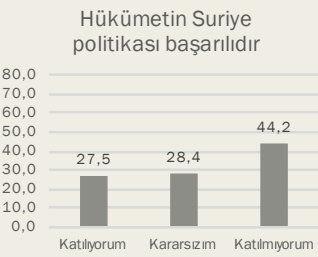
Kadınlara göre «Türkiye AB'ye üye olamayacak ama olsa iyi olurdu».



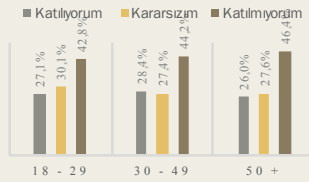
Kadınlar Türkiye'nin AB'ye üye olabileceğine inanmıyor, ama üyeliğin faydalı olacağını ifade ediyorlar. Üyeliğe olan inanç yaş ilerledikçe azalıyor, siyasi partiler arasında belirgin bir fark olmamakla birlikte bu yöndeki inancın en az olduğu seçmen grubu İYİ Parti seçmenleri.

«(AB'ye) almazlar Türkiye'yi. Yani onlar da bir Müslüman ülkeyi almazlar.» (Görüşme notu)

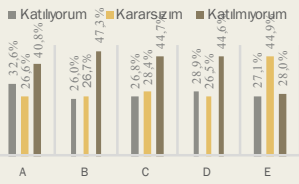
Kadınlar hükümetin Suriye politikasından rahatsız.



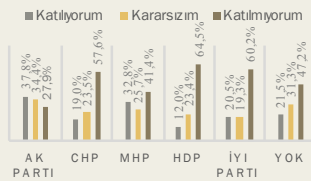
SURİYE POLİTİKASI VE YAŞ



SURİYE POLİTİKASI VE SES

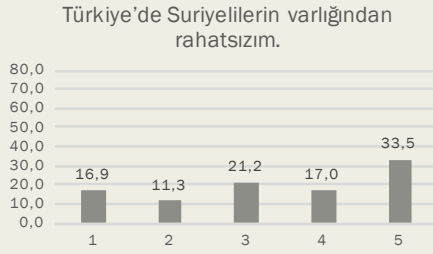
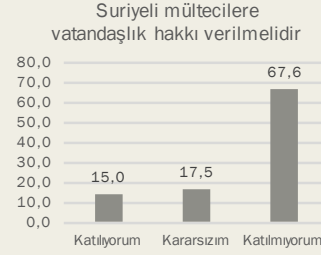
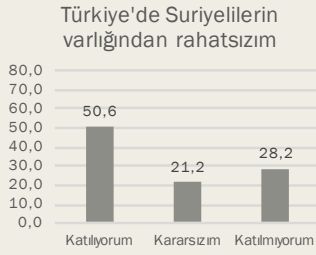


SURİYE POLİTİKASI VE SİYASİ PARTİ



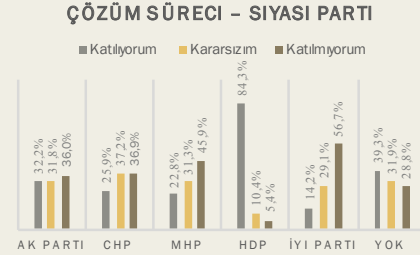
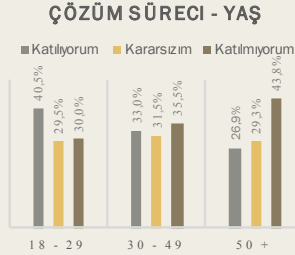
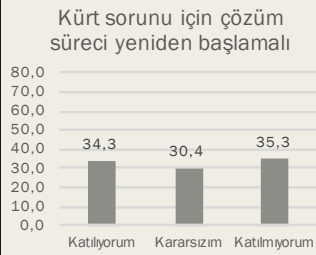
Kadınlar hükümetin Suriye politikasını başarılı bulmuyor. Bu durum yaş grupları arasında oldukça yakın oranlarda seyrediyor, memnuniyetsizliğin en fazla olduğu yaş grubu 50 yaş üstü. SES gruplarına bakıldığında ise Hükümetin Suriye politikasını başarısız bulma oranının en düşük olduğu SES grubu E grubu olarak karşımıza çıkıyor. Hükümetin Suriye politikasını başarılı bulan tek seçmen grubu AK Parti seçmeni.

Suriyelilerle birlikte yaşama konusunda kadınların yaklaşımları oldukça olumsuz.



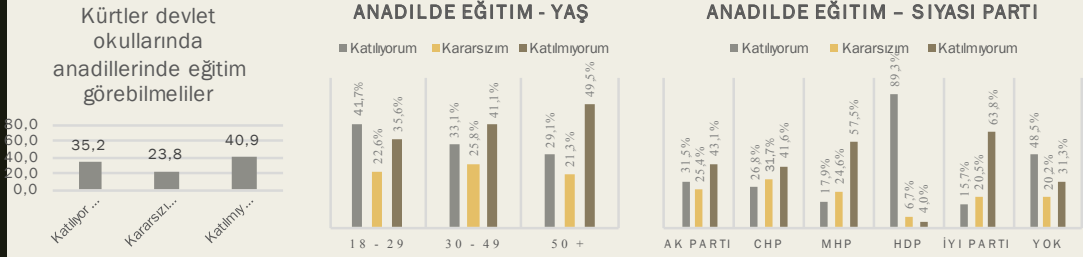
«Türkiye'de Suriyelilerin varlığından rahatsızım» ifadesine kesinlikle katıldığını ifade edenlerin oranı %33,5. Suriyelilerin varlığından rahatsızlık toplamda %50,6 ve katılımcıların %67,6'sı Suriyeli mültecilere vatandaşlık hakkı verilmemesi gerektiğini düşünüyor.

Kürt sorunu için çözüm sürecinin yeniden başlamasına yönelik olumlu ve olumsuz görüşler arasında oran farkı yok denecek kadar az.



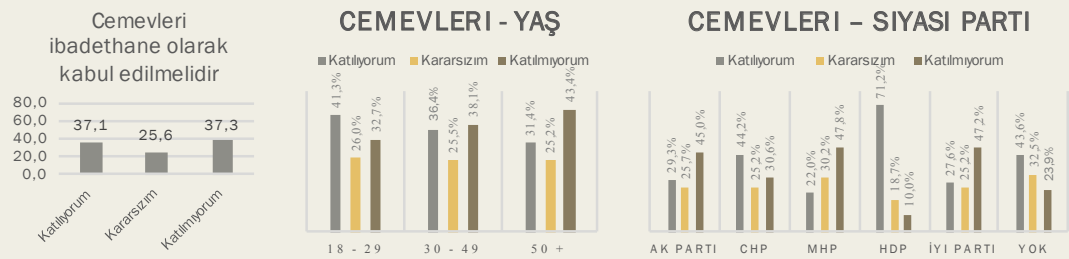
Kürt sorunu için çözüm sürecinin yeniden başlaması gerektiğini düşünen kadınların oranı %34,4 iken katılmayanların oranı bu oranın çok az üstünde (%35,3). Gençler çözüm sürecinin başlaması taraftarı, bu durum özellikle 50 yaş üstünde tam tersi bir şekilde karşımıza çıkıyor, 50 yaş üstü kişiler çözüm sürecinin yeniden başlamasının karşısında. Siyasi parti bazında bakıldığında ise HDP seçmeninin net desteğini görüyoruz, bu oran «diğer» parti seçmenleri arasında %39,3 ve AKP'de 32,2 olarak seyrediyor.

Kürtlerin ana dilde eğitim görmesine karşı çıkış var, ama bu karşı çıkış güçlü değil.



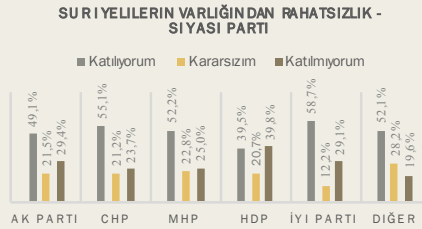
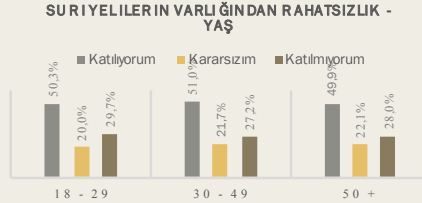
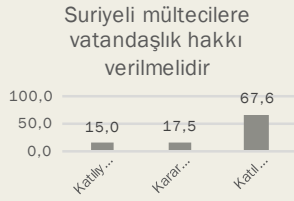
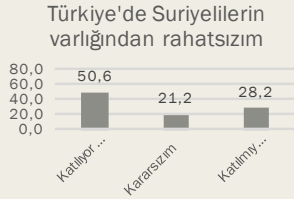
Kürtlerin devlet okullarında anadillerinde eğitim görmeleri gerektiğini ifade edenlerin oranı %35,2. Buna karşılık anadilde eğitime karşı çıkanların oranı ise %40,9. Gençler anadilde eğitimin yanında, yaş ilerledikçe karşıtık oranı da belirgin bir şekilde artıyor. Kürtlerin anadilde eğitimine destek HDP ve «diğer parti» seçmenlerinde belirgin bir şekilde öne çıkıyor.

Cemevlerinin ibadethane kabul edilmesi konusunda net bir destek ya da karşı çıkış söz konusu değil.



Cemevlerinin ibadethane olarak kabul edilmesi konusunda destek olanlar ve karşı çıkanların oranları birbirine çok yakın. (%37,1 kabul edilmeli, %37,3 kabul edilmemeli diyor). Cemevlerinin ibadethane olarak kabul etmesine destek gençlerden geliyor. HDP ve CHP seçmenleri de «diğer» parti seçmenleri de cemevlerinin ibadethane olarak görülmesi taraftarı.

Bir arada yaşamın önünde engeller de var bir arada yaşamaya yönelik potansiyel de...



«Türkiye'de Suriyelilerin varlığından rahatsızım» ifadesine kesinlikle katıldığını ifade edenlerin oranı %33,5. Suriyelilerin varlığından rahatsızlık toplamda %50,6 ve katılımcıların %67,6'sı Suriyeli mültecilere vatandaşlık hakkı verilmemesi gerektiğini düşünüyor. Rahatsızlık yaş gruplarında da siyasi parti seçmenleri arasında da belirgin bir şekilde benzerlik gösteriyor. Rahatsızlığı ifade etme oranı İYİ Parti seçmenlerinde en yüksek, bu oranı CHP ve MHP seçmenleri takip ediyor.

Birlikte yaşamın önündeki en büyük engel Suriyelilere, Ermenilere ve gey/lezbiyenlere yönelik bakış.

	Soğuk/Uzak	Ne soğuk ne sıcak	Sıcak/Yakın
Türkler	3,8%	9,9%	86,2%
Akrabalar	5,2%	12,4%	82,4%
Mahalle arkadaşları	5,4%	13,9%	80,6%
Üniversite/ise/okul arkadaşları	5,6%	18,2%	76,0%
Dindarlar	9,0%	18,7%	72,3%
Lâikler	5,5%	23,9%	70,6%
Kürtler	9,1%	25,6%	65,3%
Ülkücüler	11,6%	31,1%	57,3%
Aleviler	13,8%	33,2%	53,1%
Dini Cemaat üyeleri	19,1%	38,8%	42,0%
Futbol taraftar grupları	21,3%	39,3%	39,5%
Ateistler	26,4%	34,9%	38,7%
Ermeniler	24,8%	43,3%	31,8%
Geyler/lezbiyenler	32,4%	37,0%	30,6%
Suriyeli mülteciler	48,6%	38,0%	13,2%

	Doktorum olabilir			Belediye başkanı olabilir			Çocuğumun öğretmeni olabilir		
	Katılıyorum	Kararsızım	Katılmıyorum	Katılıyorum	Kararsızım	Katılmıyorum	Katılıyorum	Kararsızım	Katılmıyorum
Türkler	84,0%	12,1%	3,9%	82,1%	12,5%	5,5%	84,6%	11,4%	4,1%
Lâikler	71,6%	19,2%	9,3%	66,3%	21,6%	12,0%	67,5%	20,2%	12,2%
Dindarlar	72,6%	16,2%	11,2%	68,9%	18,0%	13,1%	68,9%	18,2%	12,9%
Kürtler	59,8%	22,6%	17,6%	54,6%	23,1%	22,3%	55,4%	24,0%	20,6%
Ülkücüler	50,6%	20,9%	28,5%	48,2%	20,8%	31,0%	48,1%	20,6%	31,2%
Aleviler	44,7%	21,1%	34,2%	41,1%	22,7%	36,1%	41,8%	21,2%	37,0%
Dini cemaat üyeleri	37,3%	24,9%	37,8%	34,9%	24,4%	40,7%	34,1%	22,9%	43,1%
Ermeniler	30,3%	16,8%	52,9%	25,1%	14,9%	60,1%	24,7%	15,2%	60,1%
Ateistler	25,5%	11,6%	62,9%	23,3%	11,6%	65,1%	22,4%	12,0%	65,5%
Geyler/lezbiyenler	20,9%	11,6%	67,5%	18,4%	10,2%	71,5%	15,9%	10,5%	73,6%
Suriyeli mülteciler	21,1%	11,2%	67,6%	16,6%	11,6%	71,7%	16,7%	11,1%	72,2%

Suriyeli mültecilerle yakın ilişkisi olduğunu ifade edenlerin oranı yalnızca %13,2. Bu oranı ciddi bir farkla geyler/lezbiyenler (%30,6) ve Ermeniler (%31,8) izliyor.

Kadınlar Ermenilerin, geylerin/lezbiyenlerin, Suriyeli mültecilerin ve Ateistlerin doktoru olmasına, belediye başkanı olmasına ve çocuğumun öğretmeni olmasına karşı. Bu karşıtlık oranı çocuğumun öğretmeninde en üst düzeyde görünür hale geliyor.

Siyasi parti seçmenleri arasında yakınlık kurulduğu ifade edilen gruplarla ilgili belirgin farklılaşmalar var, her yaş grubunda ve siyasi partide ortak nokta: Suriyeli mültecilere mesafe.

	Ak Parti	CHP	MHP	HDP	Yı Parti	Diğer
Türkler	87,6%	88,4%	85,6%	89,8%	90,0%	88,8%
Akrabalar	83,4%	78,0%	77,6%	91,2%	78,2%	83,2%
Mahalle arkadaşları	81,2%	77,3%	74,4%	87,1%	79,6%	81,7%
Dindarlar	78,6%	56,4%	66,0%	77,3%	71,6%	78,7%
Üniversite / lise arkadaşları	73,1%	79,5%	67,9%	85,4%	70,1%	82,4%
Ülkücüler	61,3%	46,1%	73,9%	25,4%	61,2%	61,9%
Kürtler	60,8%	61,4%	33,1%	97,2%	50,0%	76,1%
Laliler	57,4%	84,2%	72,7%	80,6%	72,9%	72,9%
Dini cemaat üyeleri	50,9%	29,7%	31,4%	39,8%	35,4%	40,8%
Aleviler	36,1%	66,2%	35,2%	80,7%	46,4%	66,2%
Futbol taraftarları	35,7%	42,8%	35,4%	43,7%	32,1%	56,3%
Ateistler	27,8%	35,8%	19,0%	78,0%	17,2%	57,8%
Ermeniler	23,8%	30,9%	16,7%	62,1%	30,9%	52,6%
Geyler / lezbiyenler	20,2%	29,7%	18,0%	66,7%	14,8%	50,0%
Suriyeli mülteciler	13,2%	11,3%	12,3%	16,2%	9,8%	13,8%

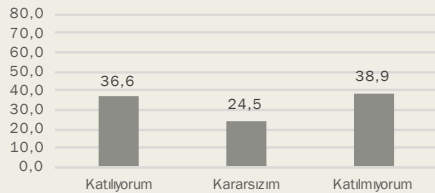
	18 - 29	30 - 49	50 +
Türkler	84,9%	87,2%	86,3%
Akrabalar	83,6%	81,7%	82,2%
Üniversite / lise arkadaşları	83,4%	71,5%	69,0%
Mahalle arkadaşları	80,8%	79,3%	83,6%
Dindarlar	72,2%	70,5%	76,9%
Ülkücüler	70,4%	62,7%	61,4%
Laliler	69,5%	72,5%	67,5%
Ülkücüler	59,5%	55,0%	59,4%
Aleviler	56,8%	49,9%	55,3%
Ateistler	44,0%	37,5%	32,2%
Dini cemaat üyeleri	43,0%	37,8%	51,0%
Futbol taraftarları	39,2%	40,5%	37,0%
Geyler / lezbiyenler	38,8%	28,3%	20,8%
Ermeniler	34,8%	30,6%	29,8%
Suriyeli mülteciler	14,6%	12,5%	12,2%

Çevresindeki farklı toplumsal gruplarla arasındaki ilişkiyi ifade ederken farklı siyasi parti seçmenleri arasında belirgin farklılaşmalar söz konusu. En uzak hissedilenler tüm yaş gruplarında ve partilerde ortak bir şekilde Suriyeli mülteciler oluyor. İkinci sırada eşcinseller geliyor. CHP seçmenlerinde eşcinsellerle dini cemaat üyeleri aynı yüzdeye sahip, HDP seçmenlerinde ise sondan ikinci toplumsal grup Ülkücüler oluyor. Yaş gruplarına bakıldığında ise en belirgin farklılaşmanın Dini cemaat üyeleri grubunda olduğu görülüyor. 50 yaş grubunda dini cemaat üyeleriyle yakınlığı olduğunu ifade etme oranı diğer yaş gruplarına nazaran oldukça yüksek. Aynı zamanda eşcinsellerle yakın ilişkisi olduğunu ifade etme oranı da gençler arasında diğer yaş gruplarında olduğunda çok daha yüksek.

Başörtüsü hala gündemde.

Başörtüsü yasaklarının kaldırılmasının üzerinden 8 yıl geçmesine rağmen başörtüsü meselesi hem başörtülü olan hem de olmayan kadınların farklı bağlamlarda gündeminde.

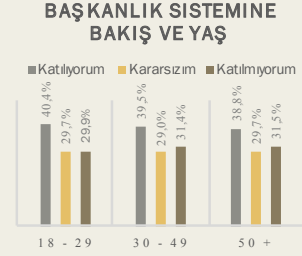
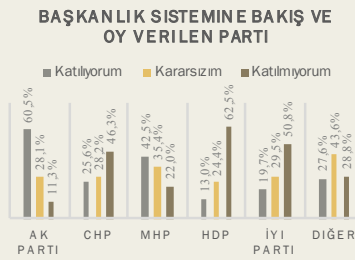
İlkokulda başörtü kullanımı serbest olmalıdır



«Tesettürlü olmadığım için dindar olarak görülüyorum, bu konuda ayrımcılık yaşıyorum. Yaşadığım ayrımcılık da toplumda çok yaygın» (Görüşme notları)

İlkokulda başörtüsü kullanımı konusunda katılıyorum ifadesinin yüzdesi %36,6 iken, katılmadığını ifade edenlerin yüzdesi %38,9.

Başkanlık sisteminin Türkiye için iyi bir sistem olmasına itirazlar dikkat çekici.

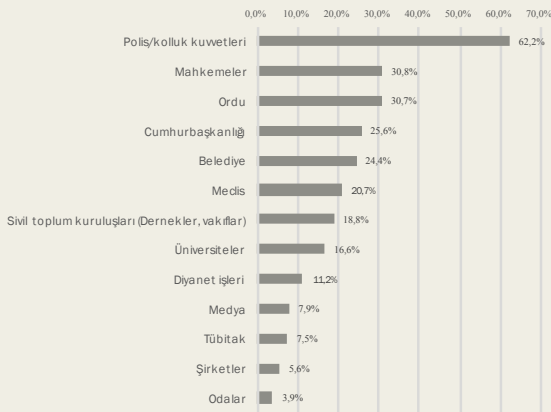


Başkanlık sisteminin Türkiye için iyi bir sistem olduğunu ifade edenlerin oranı %39,7. AK Parti seçmeninin %60,5'i, MHP seçmeninin ise %42,5'i bu ifadeyle hemfikir. AB ve Cses grupları bu ifadeyle genel ortalamanın altında kalacak şekilde katıldığını belirtirken, DE grubu %42,7 ile ortalamanın üstüne çıkıyor.

«Türkiye bu şeye (başkanlığa) uygun mu bilemem. Siyaseti çok bilmediğim için bilemiyorum.» (Görüşme notları)

Kadınlar en çok polise güveniyor.

Aşağıdaki kurumlardan en çok güvendiğiniz en fazla üç tanesini belirtiniz.



En çok güvenilen kurum polis/kolluk kuvvetleriyken (%62,2) bu oranı büyük bir farkla, %30,8 ve %30,7 ile sırasıyla mahkemeler ve ordu izliyor. Cumhurbaşkanlığı ise hemen bu kurumlardan sonra geliyor.

Kurumlara güven konusunda yaş grupları arasında belirgin bir fark olmamakla birlikte siyasi partiler arasında polis sonrasında güvenilen kurumlar oldukça farklılaşıyor.

	18 - 29	30 - 49	50 +		Ak Parti	CHP	MHP	HDP	İyi Parti	Diğer
Polis / kolluk kuvvetleri	62,6%	62,9%	60,1%	Polis / kolluk kuvvetleri	68,4%	55,8%	69,8%	44,5%	70,9%	54,0%
Mahkemeler	30,1%	33,1%	26,7%	Cumhurbaşkanlığı	41,6%	12,0%	29,9%	4,3%	11,8%	19,0%
Ordu	29,0%	31,3%	31,9%	Mahkemeler	34,4%	27,8%	32,1%	28,4%	29,9%	22,1%
Belediye	26,3%	22,3%	25,8%	Ordu	32,5%	37,6%	32,5%	8,7%	34,3%	24,5%
Cumhurbaşkanlığı	25,9%	23,4%	30,2%	Belediye	26,8%	20,5%	21,3%	35,5%	18,1%	20,2%
Sivil toplum kuruluşları	21,7%	16,9%	18,6%	Meclis	26,3%	12,0%	24,6%	18,4%	18,1%	17,8%
Meclis	20,3%	21,0%	20,8%	Diyanet İşleri	15,6%	7,3%	7,5%	7,0%	7,9%	12,3%
Üniversiteler	14,7%	17,5%	17,6%	Üniversiteler	11,2%	28,0%	13,8%	15,4%	18,1%	17,8%
Diyanet İşleri	10,2%	10,2%	15,2%	Sivil toplum kuruluşları	9,7%	19,0%	14,9%	48,2%	24,0%	19,6%
Medya	6,9%	9,6%	5,8%	Tübitak	6,2%	9,4%	7,8%	6,0%	9,4%	8,0%
Tübitak	6,9%	8,0%	7,2%	Medya	5,8%	11,5%	7,8%	8,0%	9,4%	8,0%
Odalar	4,9%	3,9%	2,4%	Şirketler	3,8%	7,5%	6,7%	6,4%	6,7%	6,1%
Şirketler	4,3%	5,6%	7,6%	Odalar	3,8%	3,3%	1,9%	20,7%	2,8%	1,2%

50 yaş altında güvenilen kurumların sıralaması büyük ölçüde benzerlik göstermekle birlikte 50 yaş üstünde Ordu ve Cumhurbaşkanlığı mahkemeler ve belediyeden daha üst sıralarda. Seçmen gruplarına bakıldığında ise CHP seçmenlerinde polisten sonra orduya güvenin öne çıktığı, yine MHP seçmenlerinde cumhurbaşkanlığına güvenin ordu ve mahkemelerden sonra geldiği görülüyor. HDP'nin en çok güvendiği kurum üniversitelerken, İYİ parti seçmeni arasında da ordu, güvenilir kurumlar arasında ikinci sırayı alıyor.

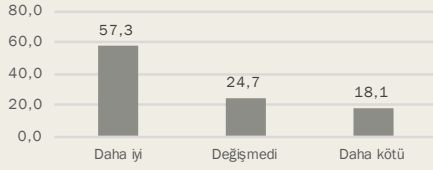
Kadınların gözünde Türkiye'nin en iyi olduğu konu sağlık.

	Kötü	Ne kötü ne iyi	İyi
Sağlık sistemi	22,8%	29,5%	47,7%
Kentleşme	24,3%	35,2%	40,5%
Belediyecilik	24,4%	35,4%	40,2%
Adalet	30,6%	31,1%	38,3%
Çevre	26,9%	35,1%	38,0%
Eğitim sistemi	31,3%	32,8%	35,9%
Uluslararası ilişkiler	29,8%	34,6%	35,6%
Tarım	30,9%	34,3%	34,8%
Siyaset	30,6%	34,8%	34,6%
İfade özgürlüğü	31,9%	34,1%	34,0%
İç huzur	31,3%	36,3%	32,4%
Kadın sorunları	37,2%	32,9%	29,9%
Ekonomik	42,5%	29,8%	27,7%

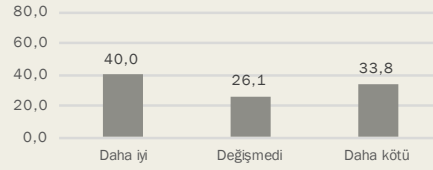
Türkiye'nin durumuna farklı açılardan bakıldığında kadınlar en çok sağlık sisteminden memnun (%47,7). Bu oranı belediyecilik (%40,2) ve kentleşme (%40,5) takip ediyor.

Kadınlara göre «Eğitim, sağlık ve çevre 4 sene öncesine göre daha iyi».

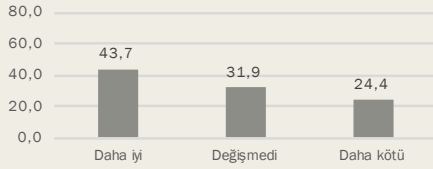
5 sene öncesine karşılaştığınızda Türkiye'nin sağlık sistemiyle ilgili ne düşünüyorsunuz?



5 sene öncesine karşılaştığınızda Türkiye'nin eğitim sistemiyle ilgili ne düşünüyorsunuz?



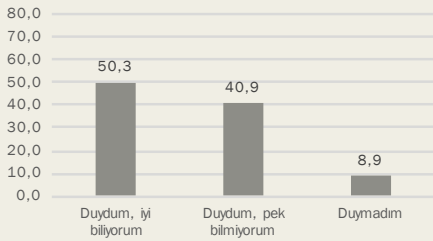
5 sene öncesine karşılaştığınızda Türkiye'ye çevre sorunlarıyla ilgili ne düşünüyorsunuz?



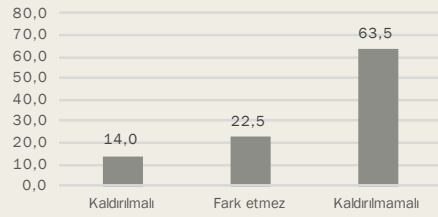
Kadınlar 5 sene öncesine karşılaştığında sağlık, eğitim ve çevreye ilişkin durumların iyileştiğini ifade ediyor.

Kadınlar «Andımız kaldırılmamalı» diyor.

“Andımız” tartışmasıyla ilgili ne kadar bilgiye sahipsiniz?

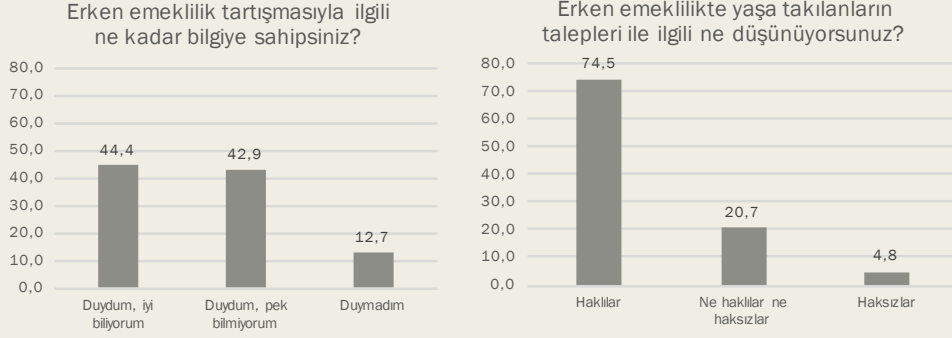


“Andımız”ın kaldırılması tartışmasıyla ilgili ne düşünüyorsunuz?



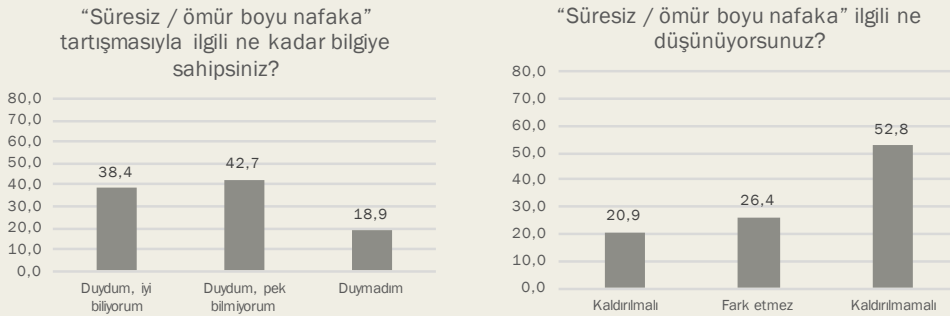
Andımız tartışmasından önemli oranda haberdar iken, andımızın kaldırılmaması gerektiğini düşünüyorlar.

Kadınlar erken emeklilik taleplerinin haklı olduğunu düşünüyor.



Kadınlar erken emeklilik tartışmasıyla ilgili de duyum sahibi ve kesinlikle haklı olduklarını düşünüyor (%74,5).

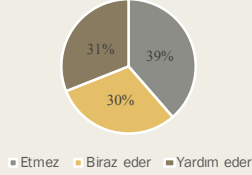
Kadınlar «süresiz nafakanın» kaldırılmaması gerektiğini düşünüyor.



Kadınlar, süresiz/ömür boyu nafaka tartışmalarıyla ilgili de sadece duyum seviyesinde bilgi sahibi olmakla birlikte kaldırılmaması gerektiğini düşünüyor.

Ev işlerinin yükü kadınların omuzunda.

Eşiniz ev işlerinde ne kadar yardım eder?

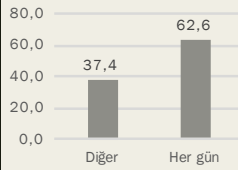


	Ben	Yan varıya	Esim
Tamir işleri	15,8%	11,8%	72,4%
Çöpleri dökme/dışarı çıkarma	40,0%	24,0%	36,0%
Seyahat organizasyonu yapma	29,3%	40,6%	30,1%
Market alışverişleri	27,2%	45,1%	27,7%
Çay demleme	64,8%	28,4%	6,7%
Çamaşır asma	86,3%	9,2%	4,5%
Ütü yapma	85,4%	10,2%	4,4%
Yazık/küşük çıkarma	84,5%	11,1%	4,4%
Etrafı toplama	77,4%	18,6%	4,0%
Çamaşır makinesi yemeği/çalıştırma	86,0%	10,2%	3,9%
Bulaşık makinesi yemeği	84,1%	12,1%	3,8%
Düğne dilime	90,1%	6,2%	3,7%
Kahvaltı hazırlama	78,8%	17,7%	3,4%
Yeteri silme	87,8%	8,9%	3,3%
Yemek pişirme	83,3%	13,6%	3,1%

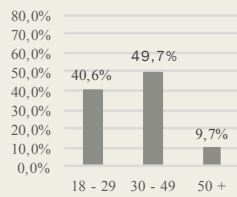
Evlü katılımcıların %39'u eşlerinin ev işlerine yardım etmediğini ifade ediyor. Yardım edenlerin ise en görünür oranda tamir işlerine ve çöpleri dökme/dışarı çıkarma işine destek olduğu görülüyor.

Kadınlar interneti aktif bir şekilde kullanıyor.

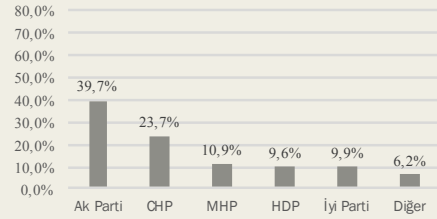
Son bir hafta içinde kaç gün internete girdiniz?



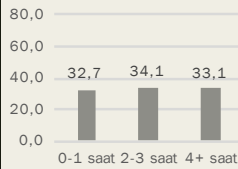
Her gün internete girme ve yaş



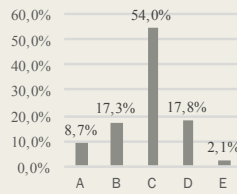
Her gün internete



Günde kaç saat internete zaman geçiriyorsunuz?



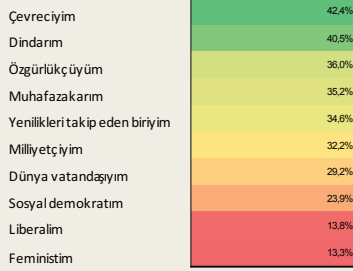
Her gün internete girme ve SES



Kadınların %62,6'sı her gün internete giriyor ve %33,1'i 4 saatten fazla internete vakit geçiriyor.

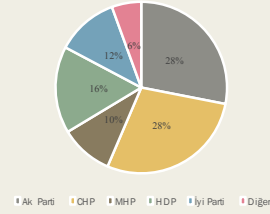
Her gün internete girme oranı en yüksek 30-49 yaş aralığında (%49,7), C sosyal ekonomik statü grubunda (%54,0) ve AK Parti seçmenlerinde görülüyor (%39,7).

Kadınlar feminizme mesafeli.

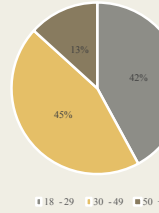


Kadınlar feminizme belirgin bir şekilde mesafeli. Katılımcıların yalnızca %13,3'ü kendisini feminist olarak tanımlamadığını ifade ediyor. Kendine feminist diyenlerin %28,4'ü CHP'ye genel seçimlerde oy vermiş, %28,1'i ise AKP'ye oy vermiş. Yine kendisine feminist diyen kadınların %45'i 30-49 yaş aralığında.

Feminist olarak tanımlama oranı ve siyasi parti



Feminist olarak tanımlama oranı ve yaş



Genç kadınlar yeniliklere ve bir arada yaşama daha açık, orta yaşlılar daha kararlı ve net, 50 yaş üstü memnuniyetsiz.

Konu	18-29	30-49	50+
Öne çıkan kimlik	Çevreci, özgürlükçü	Çevreci, dindar	Dindar, Muhafazakar
Siyasete ilgi	%21.7	%23.1	%17.6
Hanedeki kadınların siyasete girmesine destek	%72.7	%73.9	%60.1
Eşit koşullarda kadın aday destekleme	%58.8	%61.4	%52.3
«Kadınlara özel politikalar oylarını etkiler»	%61.3	%62.3	%52.1
«Kadınların mevcut siyasetteki temsili yeterli»	%28.8	%29.8	%22.6
STK üyeliği	%10.7	%9.6	%6.5
«Başkanlık sistemi Türkiye için iyi bir sistem»	%40.4	%39.5	%38.8
«Kürtler anadillerinde eğitim görebilmeli»	%41.7	%33.1	%29.1

Orta yaşlı kadınlar siyasette kadınların var olması yönünde daha net bir pozisyona sahip, kadın farkındalığı daha yüksek ancak var olan durumla da barışık. Eleştiri ve memnuniyetsizliğini dile getirme oranının en yüksek olduğu yaş grubu 50 yaş üstü. Buna karşın sivil toplum üyeliği oranında ve kimliğe yaklaşımlarında ortaya çıkan durum 18-29 yaş arası genç kuşağın katılım ve anlayış açısından potansiyele sahip olduğunu işaret ediyor. Birlikte yaşamaya yönelik, Kürtlerin anadilde eğitimlerinin desteklenmesi örneğiyle tabloya yansıyan tutum da, 18-29 yaş grubunun farklı kültürlerle bir arada yaşama daha açık olduğunu gösteriyor.

Cumhur ve millet ittifakına oy veren kadınlar siyasete bakışlarında birbirinden ayrışıyor; cumhur ittifakına oy veren kadınlar siyasete daha çok güveniyor.

Konu	AKP Seçmeni	CHP Seçmeni	MHP Seçmeni	İYİP Seçmeni	HDP Seçmeni	Diğer
Öne çıkan kimlik	Dindar, muhafazakar	Çevreci, özgürlükçü	Milliyetçi, özgürlükçü	Çevreci, özgürlükçü	Çevreci, özgürlükçü	Çevreci, yeniliklere açık
Siyasete ilgi	%20.4	%23.1	%14.9	%17.3	%37.8	%13.5
Hanedeki kadınların siyasete girmesine destek	%70.4	%70.6	%65.3	%67.3	%85.3	%66.3
Eşit koşullarda kadın adayı destekleme	%56.5	%61.9	%54.1	%67.3	%66.9	%49.1
Kadınlara özel politikalar oylarohimi etkiler	%55.3	%63.1	%47.4	%63.8	%82.9	%57.7
Kadınların siyasetteki temsili yeterlidir	%37.2	%23.1	%24.3	%21.1	%18.4	%20.9
STK üyelik oranı	%8.8	%9.9	%9.7	%5.1	%11.0	%11.0
Başkanlık sistemi Türkiye için iyi bir sistem	%60.5	%25.6	%42.5	%19.7	%13.0	%27.6
Kürtler anadillerinde eğitim görülmeli	%31.5	%26.8	%17.9	%15.7	%89.3	%48.5

Tüm parti seçmenlerinin büyük oranda ortaklaştıkları tek husus siyasete ilgisizlikleri. Kimliklerden STK üyelik oranına kadar parti seçmenleri birbirinden net bir şekilde ayrışıyor. Cumhur ve millet ittifakı arlarındaki ayrıntılar ve ittifaklar içi benzerlikler de dikkat çekiyor.

İYİ Parti'nin kadın başkanı üyelerinin kadın farkındalığını olumlu yönde etkilemiş görünüyor, özellikle kadınlara özel politikaların oylarohimlerine etkisi belirgin bir farklılaşma olarak göze çarpıyor.

HDP seçmeni tüm oranlarda diğer parti seçmenlerinden belirgin bir şekilde ayrışıyor; siyaseti daha yakından takip ediyor, özellikle muhalefetini daha net bir şekilde ortaya koyuyor.

Sonuç

- Kadınlar siyasete oldukça mesafeli. Her ne kadar yerel yönetimleri meclis siyasetinden daha önemli görüyor, sorunların çözümünde yerel yönetimlerin daha etkili olduğunu düşünüyorlarsa da kadınlar kendilerini meclis siyasetinin de yerel yönetimlerin de bir parçası olarak hissetmiyorlar.
- Kadınların siyasetin bir parçası olmamasında siyasetin gerilimli ortamı da etkili. Özellikle meclis siyasetine tesir eden kaotik ortam ve gerilim, bir nevi şiddet ortamı, kadınları siyasetten uzak tutuyor.
- Kadınlar gündelik hayatla ve gündelik hayata yönelik yükleri ve işleriyle siyaset arasında bir ilişki kurmuyor. Kiminle evleneceklerini dahi kendileri seçmiyor, ev işlerinde de yükün bir kısmını yükleniyorlar. Kadınların kararların bir parçası olmak adına yaptıkları en belirgin jest şikayet mekanizmasını kullanmak.
- Kadınların büyük çoğunluğu siyasi partilerin de belediyelerin de kapsını bir zorunluluk olmadığı sürece çalışmıyor, mekânsal olarak da siyasi partilerin ve belediyelerin kadınların hayatında bir yeri yok.
- Kadınlar en çok ekonomiyle, işsizlikle ve ekonomiye ilişkin konularla ilgili kaygılılar; kendi çocukları söz konusu olduğunda da yine bu faktörler öne çıkıyor. Ekonomi, eğitimden daha siyasi görülüyor.
- Kadınların siyasete dahilyeti ve temsiliyetine yönelik tartışmaların gündelik hayatlarında dahil olmadıkları karar mekanizmalarıyla ve karar almaya yönelik mesafeleriyle doğrudan bir ilgisi var. Kadınların siyasete katılımı için öncelikle gündelik hayat içerisinde aldıkları kararlar konusunda farkındalık sahibi olmaları, bu kararların önemini keşfetmeleri; kendi hayatlarına dair almadıkları kararlarla ilgili söz sahibi olmaları için güçlenmeleri gerekiyor.
- Kadınların feminizme belirgin bir önyargısı var. Kendisini feminizmle özdeşleştiren kadınların oranı oldukça düşük. Bu durum da doğrudan feminizm üzerinden mücadelelerini devam ettiren kuruluşlar için önemli bir veri oluşturuyor; kendi yaklaşımlarını kamusalallaştırma yönünde yeni stratejiler geliştirmeleri gerekiyor.

Kaynakça

- Türkiye'de öne çıkan metinler:
 - Konda, 2011, *Siyasette Kadın Temsili Araştırması*
 - Kadem, 2014, *Değişen Türkiye'de Kadın*
 - KSGM, 2011, *Kadının Siyasal Yaşama Katılımında Siyasi Parti Kadın Kollarının Rolü (TBMM'de Grubu Bulunan Siyasi Partiler Bağlamında Ankara İli Örneği)*
 - UNDP, 2006, *Türkiye'de Siyaset ve Kadın Kamuoyu Araştırması Raporu*
 - Kadir Has Üniversitesi, 2019, *Türkiye'de Toplumsal Cinsiyet ve Kadın Algısı Araştırması Raporu*
 - TESEV, 2019, *Üst Düzey Karar Almada Kadın Katılımı*
 - Kadir Has Üniversitesi, 2018, *Türkiye Siyasal ve Sosyal Eğilimler Araştırması*